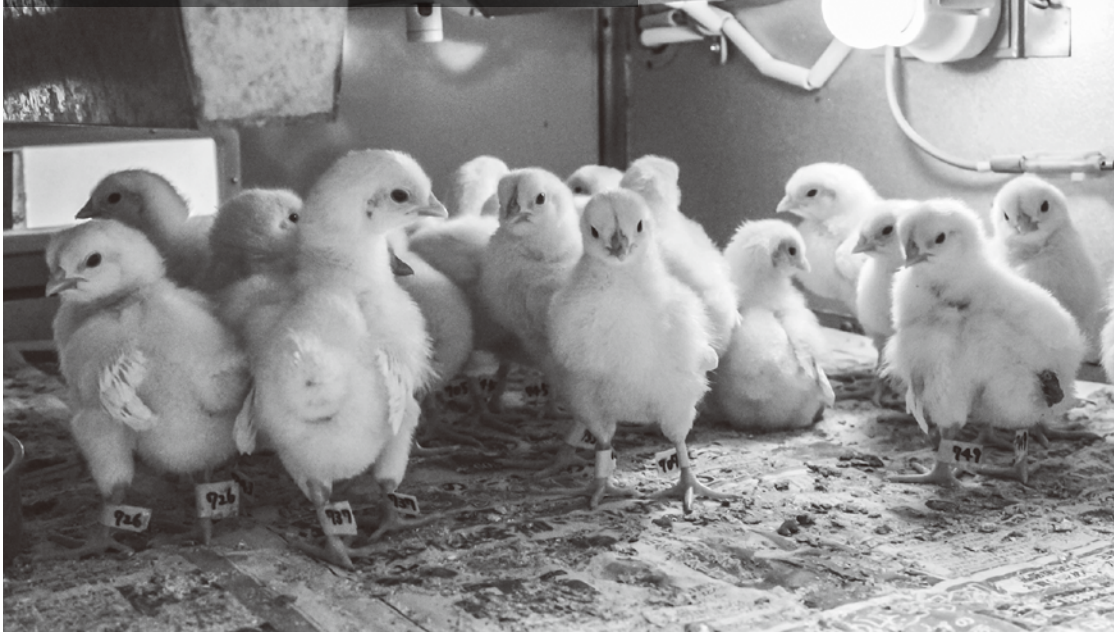


# 北方生物圏フィールド科学センター 中小家畜生産研究施設

教職員写真同好会 伊藤仁浩



農学部生であった4年間、北大生協に学生委員や理事として生協活動に取り組み、そのうち後半2年ほどは北海道地域の大学生協の活動支援もしておりましたが、この春からは学業を一旦離れて全国の生協活動を支援する役割を務めております。大学生協に関わり早5年目になります。これまで4年間の学部生として関わりの中で実感した大学生協に参加することについて述べさせていただきます。

さて、学生のみなさんにとって、大学生協は大学生活においてどのような存在でしょうか。この春に北大に入学・異動された人にとっては、大学生協を初めて知ったという人も多いかもしれません。在学生・教職員のみなさんにとっては店舗に利用での接点が多いかと思われれます。

北大生協のHPには『北大生協は北海道大学に学び、働く、学生・院生・教職員およびこれに準ずる方と学内団体職員の方によって「自分達のくらしを守り、教育研究環境を豊かにしよう」と、お金を出し合って運営されている組織です。』と説明されています。私たち学生も含めた学内構成員が自分たちのお店として大学生協を存在させているということですが、お金を出し合うことだけが大学生協の特徴ではありません。たとえば、私たちがつくる大学生協なのですから、自分たちの生活改善に

欠かせないものであり、参加が強いほど大学生協は強くなり、より多くの学内構成員の生活を支え、北大をより魅力あるものにしていきます。

組合員の参加は大学生協を強くするだけではなく、参加によって組合員ひとりひとりの成長が生まれていきます。大学生協には、学部生だけでなく大学院生や留学生、教職員など、さまざまな考え・価値観や経験をもった人たちが集

## 組合員の参加と大学生協

北海道大学大学院  
農学院修士1年  
全国大学生協連・  
大学生協共済連 執行役員

中山 拓登

## Opinion!



向けて必要なものを考え、店舗づくりに反映させる「組合員の声」や自分たちで運営するシステムとしての組合員の代表が直接参加する総代会や理事会など、組合員の参加の場面が多く存在します。大学生協にとって、組合員の参加は

まっております、ひとりひとりが一組合員として対等に大学生協に参加をしています。多様な価値観は大学生協を通じて画一されたものになるのではなく、むしろ多様であるほど歓迎され、多様性に富んだ交流・協同がなされる土壌が大学生協をはじめとした協同組合には存在しています。そのような環境の中で、さまざまな人の交流を通じて、日々の教育研究生活だけでは気づくことができない新たな発見があります。すべての組合員にとっての学びと成長の場でもある、それが大学生協です。ほかにも、社会との関わりから言える大学生協のおもしろさもあるのですが、それについては紙面の都合がありますのでまた別の機会に。

大学生協はひとりひとりの組合員の願いを実現できる生協を目指して日々さまざまな取り組みを行って実現するのではなく、組合員自ら実現していくのではなく、組合員自らが実現していく過程で、組合員自らが実現する過程で、サービスの授受に収まることのない発見と成長が生まれていきます。

昨年70周年を迎えた北大生協がすべての組合員と北海道大学とつながるべき場所であり続け、組合員が成長できる場として大学生協自身も成長していくことが、多くの組合員の参加により実現されることを楽しみにしています。

**KIBO NO NIJI**  
**きぼうの虹**

発行所  
北海道大学生協同組合  
札幌市北区北8条西7丁目  
教職員委員会編集  
電話 011-746-6218

### 主な記事紹介

七面	文化財へ行く	第6回
六面	このころの健康を考える	⑤ 人はなぜ生きるのか
五面	台湾通信	第1回
四角	北大台湾同窓会	菅 大志
三角	北大高橋博行先生追悼文	
二面	北海道大学大学院	渡邊 誠
一面	教育学研究	加藤 克
目次	北海道大学北方生物圏 フィールド科学センター植物園	

# 第57回全国七大学総合体育大会開催に向けて

## 北海道大学体育会委員長 縁記 和也

皆さん、こんにちは。北大生協理事兼北海道大学体育会委員長の縁記和也です。今回は私たち体育会、そして七大戦について紹介させていただきたいと思います。

私たち体育会は皆さんからいただいた会費をもとに、体育会所属クラブの支援、クラスマッチや駅伝大会をはじめとする学内スポーツ大会の企画・運営、スポーツ用品の貸出など多くの事業を行っております。北大生の約9割が体育会の会員となっていて、多くの北大生が私たちのサービスを利用しています。詳しくはクラスオリエンテーションで配布される北溟に書かれていますので、是非ご覧ください。



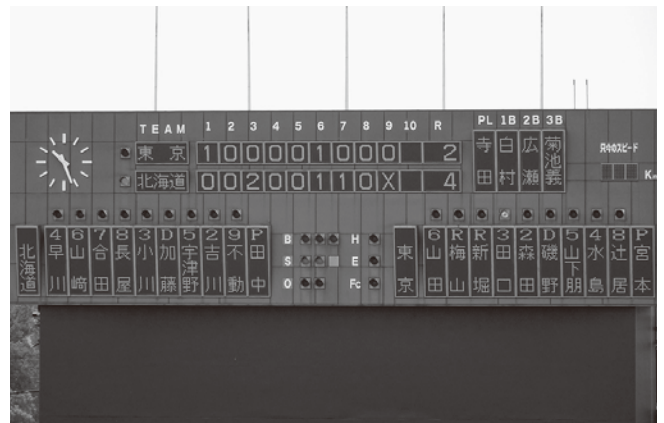
体育会の活動の一つに七大戦の運営があります。七大戦とは、全国七大学総合体育大会の略称で、旧帝国七大学（北海道大学、東北大学、東京大学、名古屋大学、京都大学、大阪大学、九州大学）の体育会が主体となって開催している大会です。主幹大学は毎年ローテーションしていて、57回目を迎える今大会の主幹大学は北海道大学です。私たち体育会は通常の業務に加え、七大戦の成功に向け日々準備を進めています。七大戦の理念の一つに「学生による自主運営」があります。全国規模の大会でありながら、予算の作成・執行、競技場の確保、式典の準備などすべての仕事を学生主導で行っています。今大会は堅実な運営に加えて、大会の規模拡大を目指しております。大学のOB/OG、大学近辺の企業に協賛を依頼し、大会を盛り上げることで選手の皆さんが良い環境でプレーすることができるよう努めています。現在、目に見える大きな成果は上げられていませんが、いつかインカレに匹敵するような誰もが知る有名な大会になればと思っています。

近年、北海道大学は七大戦において上位に食い込めていません。雪に覆われている期間が長い北海道では他大学に比べ十分に活動時間を確保することができません。各クラブが知恵を振り絞り、限られた中で密の濃い練習をしています。なかなか満足いく結果が得られていないのが現状です。私たち体育会も所属クラブが少しでも良い環境で活動できるようサポートをしていますが、より一層サポートしていく必要があると感じています。体育会ができることは限られていますが、北海道大学が七大戦総合優勝を果たすために少しでも選手の要望に応じていきたいと思っています。

七大戦が北海道で開催されるのは7年に一度です。選手として参加するもよし、会場に行って選手を応援するもよし、体育会に入って運営に携わるもよし。この記事を読んで少しでも七大戦に興味を持っていただけたら幸いです。HPで随時情報をアップしていくので、時間がある時にアクセスしてみてください。



第56回七大戦実行委員会役員の写真



第56回七大戦硬式野球の部 vs 東大戦

### いじわるじいさん

映画「否定と肯定」はホロコーストの存否を問うものだった。ユダヤ人女性歴史学者とホロコースト否定論者が、英国の法廷で争った実際の事件が元になっている▼欧州各国で大勢がユダヤ人一斉検挙を目撃しており、収容所生存者の悲痛な証言もある。にもかかわらず、否定論者は、強制収容所はなかった、アウシュビッツはユダヤ人の捏造であると強弁する。このホロコースト否定論一部の人の支持される▼日本でも、多くの戦争証言があるのに、過去の事実を過小評価する動きがある。日中戦争で衛生兵だった父は、野戦病院に置き去りにした兵士を、戦後も忘れられずにいた▼南京に入った軍人達は、一九三七年十二月の恐ろしい数日間を後日、日記に書き残した（『南京戦史資料集』偕行社）。「敗残兵二千名は射殺されたり……」等を読むと、兵士の悲痛な叫びが聞こえてくるような気がする▼映画では、女性学者の弁護団が膨大な調査で否定論者の嘘を淡々と暴く。事実は強かった。日本でも、誠実な証言が戦争の事実を支える土台に据えられるよう願うものだが、それには、事実が歪められないように見張る必要があるらしい。（今日子）



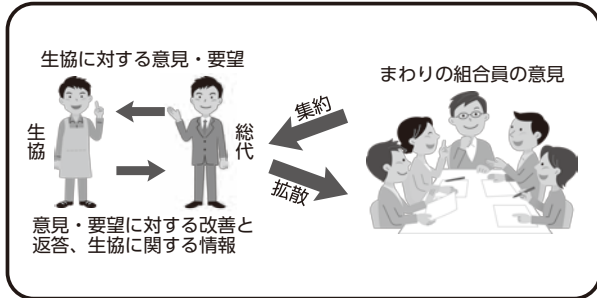
# 総代会議に参加してみませんか？

## 総代会議とは？

総代が、月に一度大学各所でお昼休みに集まって、お弁当を食べながら生協の活動やお店について、あれこれと話し合う場の事です。

## 総代って？

生協組合員の中から選出される組合員の代表です。生協の最高議決機関の総代会（毎年5月開催）に出席し、生協の方針の決定に参加します。日常的には、周囲の人の生協への要望やちょっとした意見などをまとめ、代表として生協に伝えます。また生協から伝えられる情報を周囲の人達に伝えます。この役割を実際に行うのが、総代会議なのです。



総代の役割イメージ図



総代会議の様子

総代会議の日程と会場は以下の表の通りです。時間はすべて12:15～13:00

## 5月以降の開催予定日

教職員工系	4月10日(火)	工学部M棟会議室 (M153)
教職員文系	4月10日(火)	スラブ研 4階 小会議室401号
教職員農系	4月11日(水)	農業経済学多目的室 3階 S302室
教職員医歯薬系	4月11日(水)	医学部保健学科4階, D-414理学療法実習室
教職員北キャンパス	4月12日(木)	電子科学研究所 セミナー室 1-1
教職員北系 (高等教育)	4月12日(木)	情報教育館 4階の共用多目的教室 (1)
教職員理系	4月12日(木)	理学部5号館 210号室

- ・ 5月8日～10日
- ・ 6月12日～14日
- ・ 7月10日～12日
- ・ 8月なし
- ・ 9月11日～13日
- ・ 10月16日～18日
- ・ 11月13日～15日
- ・ 12月11日～13日
- ・ 1月15日～17日
- ・ 2月12日～14日
- ・ 3月19日,20日,22日

火曜日：工系・文系 水曜日：農系・医歯薬系  
木曜日：理系・北系

※学部生・院生の総代会議は不定期に開催します。

もし参加してみたいという方は、是非総代に立候補してください。

また、「一言意見を言いたい」・「聞いてみたいことがある」等のオブザーバーとしての参加も大歓迎です。

総代就任やオブザーバー参加ご希望の方は、理事会室までお気軽にご連絡ください。  
理事会室Tel 011-746-6218 (内)3285 seikyou@coop.hokudai.ac.jp

# 教職員組合員加入キャンペーン 4/2(月)～5/31(木)まで

対象：北大の教員・職員・研究者等のみなさま

## 加入特典

- 特典1** 生協電子マネー 1000円プレゼント
- 特典2** 100ポイントプレゼント(その場で電子マネーに!)
- 特典3** 書籍300円引きクーポンプレゼント
- 特典4** 食堂クーポンプレゼント  
《(中) ライス200g》または《選べる小鉢1品》

## 紹介特典

※未加入者をご紹介ください。

**特典1** ご紹介者様へ生協電子マネー 1000円プレゼント

詳しくは【生協会館1F、中央購買、工学部購買、北部購買】サービスカウンターまで★  
(お預りする出資金は、ご退職などで北大を離れる際に全額返還いたします)

## 組合員限定!ミールカードお申込受付中!

**ミールカードとは?**  
一定額を一括前払いしていただくことで、翌年3月31日までの1年間、1日の利用限度額内であれば、例えお財布の中にお金が無くても生協食堂で食事をとることができます(日曜・祝日を除く)。

平日 1200円/土曜500円コース 195,000円(税込)  
平日 900円/土曜500円コース 158,000円(税込)  
平日・土曜とも 500円コース 99,000円(税込)

利用頻度を上げると最大39%もお得になります。  
お得な継続者向けICチャージバックキャンペーン実施中です。  
2018年度はミールドリンクに指定の野菜ジュースと豆乳を追加致しました。  
詳しくは食堂店内に設置してありますパンフレットをご覧ください。  
北部・中央・工学・クラーク食堂にて受付中。みなさまのお申込をお待ちしております!

# 台湾通信

～イントロ～



埔里の街並み 山間部の盆地に市街が広がります

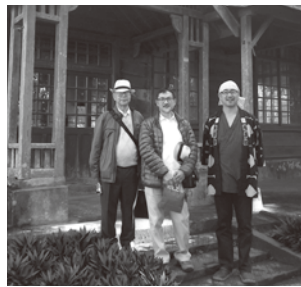
北大生協教職員委員会 間宮 春大 (北方生物圏フィールド科学センター森林圏ステーション勤務)

今号から新しい連載が始まります。タイトルは『台湾通信』です。当然、「え？なんで台湾？」と読者の皆さんは思われるでしょう。シリーズ開始にあたり、そのあたりの事情をイントロとして書きたいと思います。次ページ本編の前にお読みいただくと幸いです。

私の職場、北方生物圏フィールド科学センターは、北大内の農学部・理学部・水産学部の附属だったフィールド関係施設を統合して発足しました。私の所属、森林圏ステーションは農学部附属演習林でした。日本の台湾統治時代、1916年に台湾にも北大演習林が設置されました。この時期、台湾では北大の他に旧帝国大学が演習林を設置しています。戦後はその多くが台湾の大学の実験林となっています。終戦まで北大の施設が台湾にあり、そこで北大教職員が働いていた歴史は、学生はもちろん教職員でも知る人が少ないです。

さて、私が担当している森林圏ステーションHPの問い合わせ窓口宛に昨年1月、北大農学部出身で台湾の埔里(プーリー)在住の菅大志さんと名乗る方からメールをいただきました。内容は「埔里には日本統治時代に北海道帝国大学農学部附属台湾演習林の派出所が建てられ、現在も残っている。今年、その建築から100年を迎えるため、台湾演習林百年記念祭を計画している。ついては、当時の資料があれば提供してほしい。」といったものです。

演習林の歴史を研究し既に退官されている秋林先生をご紹介したところから、菅さんとのお付き合いが始まりました。その後、台湾演習林関係の資料も送りました。実は、当初は、菅さんは台湾の方で北大に留学していたものと思込んでいました。しばらくして、彼は日本人で「菅大志」は台湾名だということが判りました。そのあたりのことは、本編でご自身が語られるものと思います。



左から、秋林先生、間宮、菅さん  
後ろの建物が旧北大台湾演習林派出所

昨年11月になって記念祭の開催が正式に決まり、北大演習林(現森林圏ステーション)にも式典への出席依頼をいただきました。これまでの経緯から秋林先生と間宮が出席しました。

埔里で式典に出席し、菅さんや在住する日本人の方々ともお話しをすることができました。台北などの大都市ばかりでなく、埔里などの地方都市にも日本人が暮らしていることを知るとともに、北大と台湾の関係が身近に感じられるエピソードを色々知ることができました。これらを是非「きぼうの虹」で北大の皆さんにも紹介したいと思い、帰国後に菅さんに執筆を依頼し、今回の連載となった次第です。

連載はとりあえず6回を予定しています。「きぼうの虹」では初めての海外記事となりますので、読者の皆さんにお楽しみいただければと思います。

## ★「新入留学生ウェルカムパーティー」を4月27日(金)開催

軽食と飲み物はハラルで用意し、「生協と留学生委員会紹介」「ビンゴゲーム」「中古自転車無料譲渡の案内」「日用雑貨品無料提供会」などを予定しています。

## ★参加チケット販売：4月9日オリエンテーション終了16時～

「クラーク会館2階共済センター」と「生協会館3階理事会室」

新入留学生：300円、在校生・教職員：500円



## 北大生協留学生委員会より新入留学生にお渡しする日用雑貨品提供ご協力をお願い

新入留学生の生活を少しでも支援できるように、ウェルカムパーティー終了後「日用雑貨品」をお渡しする場を設けます。ご自宅でご使用予定のない物品がございましたらご協力をお願いいたします。

### ◎お受けできるもの：

お皿(できるだけ大・中サイズ)、マグカップ、コップ、鍋、やかん、ハンガー(針金製品含む)、未使用のタオルなど。

### ×お受けできないもの：

家電品、ガス器具、家具、刃物類、衣料品。汚れ・破損した物品



★受付期間：3月22日(木)～4月13日(金) 各店営業時間内

★受付店舗：会館1階・中央・北部・工学部各店生協購買カウンター

問合せ先：北大生協留学生委員会 011-746-6218 (内線3285)





# 品台湾通信

## 「北大珈琲」と「北大紅茶」



北大台湾同窓会会員・北大台湾演習林百年祭発起人 菅 大志

### はじめに

北大教職員が台湾で珈琲を栽培していたことを知っていますか？  
北大卒業生が台湾で紅茶を栽培していたことを知っていますか？

私は農学研究科環境資源学専攻を平成17年に修了した菅谷です。「菅 大志」は台湾名で、現在、台湾中央部の埔里（プーリー）町で暮らしています。私も会員である北大台湾同窓会は、会員同士の交流を深めるとともに、北大と台湾の双方向交流を促進しています。日本統治時代の台湾（1895-1945）でも札幌同窓会台湾支会があり、会員同士そして北大と台湾で活発に交流を行っていました。

私は北大生の時に台湾人と結婚しましたが、この妻の実家の隣に台湾なのに北大演習林の建物が残されており仰天しました。そして台湾に北大演習林が誕生してから百年後、待望の子供が誕生し、私も台湾人になりました。こうした縁から、私は北大と台湾の交流に運命を感じ、北大への恩返しの気持ちを込めて、北大台湾演習林百年祭・水沙連珈琲節を行いました（写真1）。

水沙連（スイシャレン）とは、私が今住んでいる埔里町を中心として、東隣の仁愛（レンアイ）村、南隣の魚池（ユーツー）村、西隣の國姓（グオシン）村とを合わせた地名です。この水沙連と北大はとても深い交流あった所で、北大の足跡が二つ残されています。それが珈琲と紅茶です。埔里と仁愛には旧北大台湾演習林があり、そこで北大教職員によって珈琲栽培が行われていました。そして、魚池と埔里は、北大卒業生によって紅茶栽培



写真2：紅茶試験所内の台湾紅茶の故郷の石碑と記念撮影  
右から間宮さん、秋林さん、紅茶試験所の梁さん、筆者

実は、この北大台湾演習林百年祭を実行するにあたり、北大が水沙連に残した珈琲と紅茶の足跡を辿ってみました。すると、北大教職員と北大卒業生の後ろ姿がはっきりと見えてきたのです。

そのため、この私達の大先輩が台湾で作っていた珈琲と紅茶を本稿では敬意を表し、「北大珈琲」と「北大紅茶」として、次号より私達の大先輩に迫ってきたいと思います。



写真1：北大台湾演習林百年祭で現北大演習林長にあたる佐藤先生の挨拶文を代読する北大演習林の秋林さん。  
左後方は北大が百年前に建てた台湾演習林事務室

の最適地に選ばれ、台湾総督府の紅茶試験所ができた所です（写真2）。そしてこの紅茶試験所の日本統治時代の歴代所長3人が全て北大卒業生で、代々紅茶を栽培していました。

私にとっては、珈琲と紅茶と言えば、北大が思い浮かびます。私が北大生の頃、教室（研究室）には珈琲と紅茶が用意されていました。そして、それを飲みながら室員や来客と語らうのが習慣でした。特に珈琲については、インスタントではなく、珈琲豆から選ぶほどのこだわりようでした。このように教室で珈琲や紅茶を飲む習慣は札幌農学校からの伝統のようで、古くは御雇い外国人のために珈琲や紅茶を用意していた記録もあります。

ここが埔里、台湾の「おへそ」です



# 心とからだ健康を考える

大学院教育学研究院 准教授

## 渡邊 誠



ヒトというのは個体、つまり一人では生き物として非常に弱い存在で、集団をなして生きてゆくことで、生存の確立が高まるタイプの動物だといえます。ヒトは完全に孤立させられると非常に弱くなってしまふ、ということですね。ナチの強制収容所から生還した人たちに關する調査は、他者との絆を失わなかったということが、この世の地獄と言われる状況からの生還の条件であることを示しました。

そして、ヒトが集団をなす場合、その中に必然的に規範と呼ばれる、一種のルールが生まれてきます。ヒトの集団が、石ころの寄せ集めと違うのは、この規範というものがあるゆえです。規範には明確に示された法律や決まり事から、微妙な不文律や雰囲気的なもので含まれます。学風や社風なんているものは、微妙なもの部類ですね。たとえば、なんととはなしの「北大生らしさ」というものが、少なくとも外から見るとあって、話し方や服装のセンス、立ち居振る舞いといったものが、北大生として生活するうちに、いつとはなしに共通の特徴を示すようになってゆくでしょう。多くの場合、自分でも気づかないうちに。

この規範というものは、ひとつには外側からのプレッシャーとして働きます。某女子大に通っていた人の言うには、毎日違う服を着ていくという暗黙のルールがあって、着ていく服がなくて休んだことがあったとか（かなり昔の話ですよ）。しかし、規範なるものは、私たちの中の、言ってみれば共通感覚として、内側からも働きかけてきます。食事のマナーなどはその例で、日本だと汁にご飯を入れて食べると「猫まんま」などと言って行儀が悪いとされるのが、韓国だととても美味しい食べ方となるそうです。この場合の行儀が良いとか悪いとかいうのは、内面化された規範とかかわりで、かなり感覚的な快・不快に近いものとして起こってくるものではないでしょうか。この感覚的なものでもあるというところは、規



範なるものの根深さを感じさせます。では、どのようにして規範というものが私たちの心の中の内面的なものとして形づくられてゆくのでしょうか。その起源は、子どもの頃の、育て親との関係にあると思います。赤ちゃんは、言ってみれば欲求のカタマリみたいなものですが、成長とともに、排泄のしつけを始めとして、いろいろな欲求を抑え、先延ばしし、つまりはコントロールすること学ばせられます。最初は、「どうしても欲しいのっ！」と言って駄々をこねていた子どもが、やがて、ちよつと悲しそうに「ガマンする...」と言うようになるわけです。外側から与えられていたコントロールが、内面的なものに取って代わってゆくわけです。こう考えてくると、規範の内面化というのは健康なこころの基本の一つですね。そして、それが起こる上で大切なものが、子どもと育て親との愛情関係でしょう。飯塚訓『刑事病』は、元刑事の著者による、ほぼノンフィクションに近い「思しき短編集ですが、いつも「愛の足りない者はいないか」と言いながら街を歩く名刑事が登場するのです。非行や犯罪という社会的規範の侵犯行為が、愛情の欠落を起源とするという、ベテラン刑事の経験的知見を示すのでしようね。

でももちろん、愛に恵まれなかった人が、みんな、非行や犯罪に向かうということでは決してありません。たとえば、虐待を受けて育った人の場合でも、そういった形で加害の側にまわる人は、全体の中ではずつと少ないのです。人のこころや行動に關わる要因は非常に多く、つまづいてもどこかで補われることがままたまあるということの、一つの例だと思えます。

# ほけんのお話

Vol. 6

技術革新が自動車保険を変える！

自動車事故を減少させるため、最近急速に開発・普及が進んでいるものとして、事故軽減効果の高い技術「ASV※1」があります。自動車メーカーのコマーシャルが近未来的なイメージで放映されていて、「すごい！」と驚いている方も多いのではないかと思います。このことにもない、自動車保険も変わらつつあります。

保険会社各社は、2018年1月以降を保険始期とする自動車保険を対象として、保険料の割引制度を拡充しています。全体として保険料が平均2〜3%安くなると思いますが、年齢や運転する自動車、所有台数等により、さらに安くなるような様々な割引を組み合わせることができそうです。新しい割引として、「AEB※2」を装備していることが自動車事故のリスクを軽減するとして、AEBを装備した自動車には「ASV割引」を適用する場合があります。まずは契約している保険代理店または北海道協同保険サービスに話を聞いてみるのはいかがでしょうか。

技術革新は自動車保険を変える！遠くない将来、自動運転車の時代が来て、自動車保険には、従来の自動車保険から生産物責任保険？が適用される時代が来るのか。加速度的に進む技術革新は、今後の様々な分野・世界を大きく変えることは間違いないようです。

※1 ASV（衝突被害軽減ブレーキ（AEB）等の運転者の安全運転を支援するシステムを搭載した自動車）

※2 AEB（カメラやレーダーなどで自動車や歩行者を感知して、自動車が前方障害物との衝突を回避するため、または衝突速度を下げるために自動でかけるブレーキ）





# 文化財へ 行こう

第6回

## ～宮部金吾記念館の謎の扉～

北海道大学北方生物圏フィールド科学センター植物園  
加藤 克



植物園の象徴的な建築物である宮部金吾記念館



写真2：宮部金吾記念館北側の様子 1階の左手が「謎の扉」がある部分

植物園にある文化財建築の一つ、宮部金吾記念館では、農学校二期生で植物園の創設者である宮部博士の遺品を展示しています。「生涯の友」と呼び合っていた同級生の内村鑑三と新渡戸稲造の書簡を展示しているケースの奥にある扉(写真1)の存在に意識を向けられたことはあるでしょうか？今回の「文化財へ行こう」は、この扉を通り抜けて建物の歴史を見てゆきたいと思います。

写真2は扉の反対側の様子です。反対側には扉はなく、記念館の外壁になっっていることがわかります。この扉は、単なる飾りなのでしょうか？



写真1：展示室内の「謎の扉」

念館と呼ばれる建物は、記念館として整備された約30年前までは植物園の管理棟として利用されてきました。しかし、もともと植物園に建てられていたものではなく、1901年からキャンパスの動植物学教室として利用されていたものが1942年に移築されたのです。動植物学教室の建物は「I」字型をしていましたが、キャンパスから植物園に移築さ

れるにあたって、動物学教室として利用されていた部分が取り壊され、残り半分の植物学教室の部分(「I」を半分にした「T」)が植物園に移築されました。動物学教室の部分が取り壊され、移築される直前の様子が記録された写真が残っています(写真3)。



写真3：キャンパスにあった植物学教室 動物学教室は取り壊され、壁になっている

この記事を持って、宮部金吾記念館に足を運んでみましょう。写真と現在の建物の様子が異なっていることがわかると思います。これは、植物園の管理棟としての役割を終え、記念館へと整備されるにあたり、北側の部分がさらに取り壊され、元の動植物学教室から見ると四分の一、「T」の横棒部分だけが残されたことによります。つまり、「謎の扉」は、取り壊されてしまった植物学教室の部分へと入るための扉だったのです。このような歴史を前提に写真2

を見ると、記念館の北側の壁や窓、屋根の形状がいびつであり、その影響で建物の劣化が目立つ理由も理解できると思います。

「謎の扉」の他にも、当初の形状が残っているために、現在ではその意味が理解しがたい部分はいくつか存在します。逆に新しい利用のために追加された部分も数多く見つけられます。玄関の床のタイルを見てみましょう(写真4)。人によって味が異なると思いますが、玄関として整備するために、いろいろなところからタイルを寄せ集めてきた、という歴史が浮かび

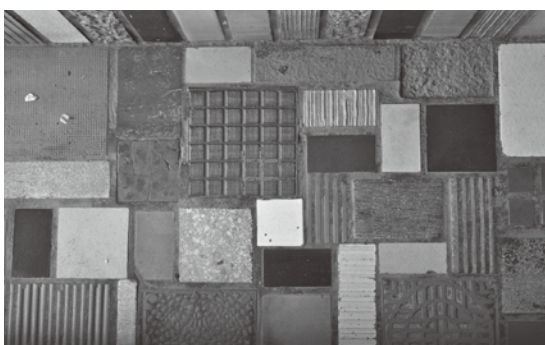


写真4：記念館玄関のタイル

そ生き続けます。そして、人の利用という歴史を感じ取れるからこそ、文化財として評価され、その意味が高まってゆくように思われます。

一年間、文化財、あるいは近い将来に文化財として登録されると考えられている建物を対象に紹介してきた「文化財へ行こう」シリーズは今回で終了します。次回からは、文化財として扱われるかどうかは微妙なところではあるけれど、北大の歴史的景観を構成する建物として残してゆきたい古い建物をテーマにした連載が始まります。北大の魅力の一つとして、歴史のあるキャンパスが取り上げられることが多くあります。北大の魅力を持、向上させるために、何を残すか、を考える材料になると期待しています。

北大生協には「学生・院生・留学生・教職員」の4つの組織委員会があります。

# 北大生協組織委員会報告

## 学生委員会

■**新入生歓迎活動 新友のつどい**  
 この春、北大に入学してくる新入生を歓迎し、北大のことを知ってもらい、新生活のイメージを少しでももらうこと、友達作りをサポートすることを目的に、新友のつどいを開催します。本年度も体育会と協力して北大第一体育館を主な会場にしています。様々な企画の中で、多くの新入生に参加してもらい、楽しんでもらえるよう活動しています。

■**履修相談会MANAVI**  
 新入生の履修制度に関する不安・疑問を解消し、自分にあった時間割を組んでもらうことを目的に、履修相談会を行います。クラス及び学部学科単位で集まってもらい、履修制度について説明する全体説明会、個人で履修制度に関する質問をしたり、作った時間割を確認する個別相談会を行ったりします。また、履修制度が複雑な医療系学部の人のために、医歯薬獣医説明会も行います。

■**学生会公式HD**  
<http://hokudaiqi.web.fc2.com/>

■**学生会公式Twitter**  
 @HU\_COOP\_GI\_CS

■**学生会公式Facebook**  
 @hokudaiqi

学生会委員会の活動や日々の様子などを、HD・Twitter・Facebookなどで配信しております。

■**学生会連絡先**

gakusei@coop.hokudai.ac.jp

学生会委員会に意見・質問のある方は、こちらのメールアドレスにご連絡ください。

## 院生委員会

■**院生による書評誌**  
 「ほんでないかい2017」完成  
 遅くなりましたが、「ほんでないかい2017」が完成しました。遅れた分、内容はご期待ください！HTBマスケットキャラクターONちゃんのインタビューも掲載！もちろん、おすすめ本も掲載！もろもろ、おすすめです。読み応え充分な内容になっています。配布は北大生協書籍部他、学内各掲示板でも行なっております。ぜひお持ちください。



■**新入院生歓迎会開催**

下記の日程で、新入院生歓迎会を開催いたします。昨年は51名の新入院生の参加があり、いくつかのグループに分かれて立食形式による歓談とクイズ等を交え、交流しました。参加者からは「違う研究科の人とあ交流できて良かった」など好評をいただきました。また、歓迎会後に行なった懇親会にも38名が参加し、より親睦を深めることができました。今年もより多くの方に参加いただき、親睦を深めていただくよう準備を進めております。

2018年新入院生歓迎会  
 4月7日(土) 15:00~17:00  
 中央食堂2F(予定)

## 留学生委員会

■**2018年版留学生パンフレット**  
 待望の全責フルカラー完成！  
 昨年同様A5版・縦型・40頁、英語・中国語・ふりがな付き日本語の三カ国語表記です。各国・各地から入学した留学生が北大生協を知る一助として便利にお得に利用してもらいたいのです。



設置場所は生協購買各店・共済センター・ルームガイドなど。パンフレットを希望される方は、(内線3285) 理事会室 室田までご連絡ください。

■**新入留学生歓迎イベント準備中**

① 4月9日(月) 大学主催「春学期留学生オリエンテーション」の中で生協と留学生委員会の簡単な紹介、ウェルカムパーティーへの誘いをさせていただきます。

② 4月27日(金)「新入留学生ウェルカムパーティー」を開催

★詳細は本紙3頁をご覧ください

## 教職員委員会

■**教職員総代会議**…学内7ヶ所、8月を除く毎月1回、昼休みを利用して開催しています。生協の営業報告の後、教職員の皆様に利用者の立場から色々なご意見をうかがっています。

2月は13日、15日、3月は19日、23日に開催しました。

■**教職員委員会**…毎月1回、18時~19時半に開催しています。総代会議で上がった組合員の声についての検討、きぼうの虹の編集・発行について討議しています。

2月は16日、3月は23日に開催しました。

■**「きぼうの虹」**…この冊子です。教職員委員会が編集し偶数月に発行しています。

今号から「台湾通信」と題したシリーズ連載が始まりました。たぶん「きぼうの虹」創刊以来、初めての海外関係連載です。しかも「北大」が関係したお話しなので、今後の展開が楽しみです。

また、「文化財へ行こう」が一応終了し、次号からは「文化財へ行く」的な連載となります。これも楽しみです。

■**【編集後記】**

きぼうの虹375号をお届けします。

今年例年と比べて雪解けの速度が若干遅いように感じます。でも、やっと路面から雪が消え始め、「ツルツル」の恐怖から解放されました。いよいよ「春」です。