

コネクト

No. 03

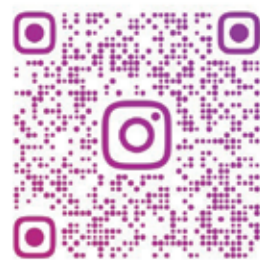
2024

CONNECT

旭川市立大学 新入生ガイドブック
旭川市立大学短期大学部



旭川市立大学生協 学生委員会



SEIKYO_ACU

旭辰祭



School event

体育大会



学生生活 イベントまとめ

- 大学合同企業説明会
- 施設見学 (幼教)

- 前期授業終了

- 後期授業開始
- 開学記念日
- 実習 (コミ・看護・幼教・食物)
- 実習報告会 (看護)

- 学内合同企業説明会

- 後期授業再開
- 後期末試験 (短大)

- 全学教育活動発表報告会

4	Apr.	<ul style="list-style-type: none"> ● 入学式 ● オリエンテーション ● 前期授業開始 ■ 宿泊研修会 (短大) ● 健康診断
5	May	
6	Jun.	<ul style="list-style-type: none"> ● 旭辰祭
7	Jul.	<ul style="list-style-type: none"> ● 前期末試験 ● なつやすみスタート! ● 実習 (コミ)
8	Aug.	
9	Sep.	<ul style="list-style-type: none"> ● 学内合同企業説明会 ■ 体育大会 (大学・短大) ■ 保育実習 (幼教)
10	Oct.	
11	Nov.	<ul style="list-style-type: none"> ● ふゆやすみスタート!
12	Dec.	
1	Jan.	<ul style="list-style-type: none"> ● 後期末試験 (大学) ● 実習 (コミ) ■ ゼミ活動報告会 (経済) ● はるやすみスタート!
2	Feb.	
3	Mar.	

授業について

ポータルサイトについて

ポータルサイトとは、大学からの連絡や履修登録、シラバスの閲覧、出席の確認など学生生活に必要な様々な情報にアクセスできるサイトです。授業の休講・補講の連絡や奨学金、就職活動に関する情報なども掲載されています。パソコンやスマートフォンから利用できますので、自分のスマートフォンにアプリをダウンロードして毎日必ず確認するようにしましょう。

履修登録について

履修登録は、ポータルサイトで行います。パソコンやスマートフォンを使い、自宅からも登録することができます。履修登録の方法はオリエンテーションで説明がありますので、しっかり確認しましょう。大学は、4月に前期分と後期分の両方を登録します。また、後期授業開始1週間は履修変更期間となっているので、後期の授業を変更することができます。短大では、前期・後期それぞれに履修登録期間があります。自分が履修登録した科目はポータルサイトでいつでも確認できます。

授業心得

定期試験を受けるためには、全授業の2/3以上出席しなければなりません。なるべく休まないようにし、もし休んでしまった場合は、自分で欠席回数を覚えておきましょう。

*遅刻を何回もしてしまうと欠席扱いになる場合があります。

*欠席回数についてはスマートフォンで確認できます。

学科の特徴

経営経済学科は、経済分野はもちろん簿記の技能や法律などについても学ぶことができます。講義に関する疑問などは科目の担当教員が丁寧に対応してくれます。

1年生は必修科目を中心とした履修となり、2年生以降は選択科目の履修がほとんどになります。また、1年生からゼミ活動がありますが、本格的な活動は2年生からがほとんどです。さらに、教職課程もあり、履修者は実習があります。

1年生はわからないことが多々あると思うので、大学生協主催の相談会や事務局の学生支援課などを活用したり、サークルやゼミの先輩に頼ったりしてみましょ！

出席・評価方法

〈出席〉学生証の提示 or 受講票の提出
大半の授業が学生証を使用しますので忘れないようにしましょう！

〈評価〉テスト、レポート、また、度々ある授業時の小テストなどによって評価されます。個々の先生によって異なりますので、詳しくはシラバスを読んでください。

必要なもの

これは絶対必要！

- ・教科書
- ・ノートorルーズリーフ
- ・筆記用具
- ・ファイル
- ・電卓（簿記履修者）

あったほうがいいもの

- ・ノートパソコン
- ・USBメモリー

2年生以降は

2年生は講義の内容が更に専門的になり、本格的にゼミ活動が始まるため、忙しくなると思います。なので、1年生のときに、しっかり勉強習慣や生活習慣を身につけ、2年生以降も、それらを継続出来るように努力しましょう。積み重ねが大事です。

前期の履修例（網掛けは必修）

	月	火	水	木	金	土
1	経営学Ⅰ	経済学Ⅰ			憲法Ⅱ	地理Ⅰ
2	キャリア形成論			ゼミナールⅠ	社会学	近代日本史
3	情報処理Ⅰ		英語Ⅰa	英語Ⅰa	数学Ⅰb	
4	文章構成法Ⅰ					
5	倫理学概論	哲学的人間論			財務会計Ⅰ	

後期の履修例（網掛けは必修）

	月	火	水	木	金
1	経営学Ⅱ	経済学Ⅱ			憲法Ⅰ
2				ゼミナールⅠ	家族社会学
3	情報処理Ⅱ		英語Ⅱa	英語Ⅱa	
4	文章構成法Ⅱ				
5					財務会計Ⅱ

※履修科目によっては、土曜日講義があります。

学科の特徴

コミュニティ福祉学科は先輩後輩問わず、人と人の距離が近い学科です。ほとんどの人がボランティア系のサークルに入っていて、**授業外での交流**がとても活発です！

1～2年生の特に授業が忙しいときは、ぜひ先輩を頼ってみましょう！

授業形態はグループワークが多く、みんなで協力して発表する機会がたくさんあります。自分の意見を発しながらも他の人の意見をまとめられるようになります◎です！積極的な授業参加が成績に直結する授業ばかりなので、成績をあげたい人は心がけましょう！

出席・評価方法

〈出席〉先生の点呼 or 受講票の提出で出席です。

〈評価〉テスト、レポートはもちろん、授業毎のリアクションペーパーや参加態度なども反映されます。特に演習の授業を休むときには担当の先生に連絡すること！

必要なもの

これは絶対必要！

- ・教科書
- ・ルーズリーフ
- ・ポケットファイルか、科目ごとクリアファイル

あったほうがいいもの

- ・モバイルバッテリー
- ・ノートパソコン
- ・USBメモリー

2年生以降は

なるべく早い段階から**選択授業**をたくさん履修しておきましょう！

また精神保健福祉士の取得を目指す人は2年後期から指定科目があるので、必要な選択科目をしっかりと確認・履修しましょう！

前期の履修例（網掛けは必修）

	月	火	水	木	金
1	SW概論I		SW演習I		情報処理I
2	英語Ia	福祉看護の社会科学		基礎ゼミナール	社会学
3	文化人類学(1)	社会福祉原論I	心理学	環境共生論	
4	日本国憲法と人権		医学概論	レクリエーション活動援助法	文化人類学(2)
5		SW方法論I			文章の理解と表現方法

後期の履修例（網掛けは必修）

	月	火	水	木	金
1	英語IIa	SW概論II	SW演習II	高齢者福祉論I	哲学的認識論
2	情報処理II	地域社会学I		基礎ゼミナール	家族社会学I
3	生命倫理	社会福祉原論II	介護概論	文学芸術的人間論	こころとからだのしくみ
4				ヒューマンケア	障害者福祉論I
5			児童福祉論I	精神保健福祉援助の基礎	

※履修科目によっては、土曜日講義があります。

学科の特徴

保健看護学科は、さまざまな場面で活躍できる看護師・保健師をめざす学科です。

授業の予習・復習が必要です。授業の空きコマや、朝早くから自主的に学内で勉強している人たちも多くなります。

保健師を目指す方は、2年生の1月に募集があります。選抜試験科目は、小論文と面接。その他に、1・2年次の2年間の必修科目の成績も加味されるので、気を抜かず勉強しましょう！4年生の2月には看護師&保健師の国家試験が待っています！

出席・評価方法

〈出席〉先生の点呼 or 受講票の提出で出席になります。ちゃんと授業に出てないと試験を受けられません！

〈評価〉科目によって評価が違うので、必ずシラバスで確認してください！

必要なもの

これは絶対必要！

- ・教科書
- ・実習着（ユニフォーム・シューズ等）
- ・聴診器
- ・ノートパソコン
- ※ユニフォーム等入学時に購入

2年生からは？

本格的に病院での実習が始まります。

1年生のうちから選択科目をたくさん履修しておきましょう！毎日の予習・復習を忘れずに！

前期の履修例（網掛けは必修）

	月	火	水	木	金
1		スポーツI		生物生態学	看護学概論
2	化学	情報処理	倫理学		栄養生化学
3	心理学	憲法I	ロシア語I	日常生活援助論I	人体構造・機能論I
4			英語I	日常生活援助論I	人体構造・機能論I
5		生物学			社会福祉学

後期の履修例（網掛けは必修）

	月	火	水	木	金
1		スポーツII	フィジカルアセスメント論	統計学	
2	生涯発達看護論			症候と病態学	
3	生命倫理	地域看護論	ロシア語II	疾病治療論I	人体構造・機能論II
4	保健医療福祉行政論I	日常生活援助論I	英語II		人体構造・機能論II
5		日常生活援助論I	あさひかわ学		

※履修科目によっては、土曜日に講義がある可能性があります。

学科の特徴

食物栄養学科は、1年生の前期から調理実習が始まります！また、調理したものは同級生だけでなく、他学年や教職員にも食べていただくなど交流の機会も多くあります。

他にも、高齢者やアレルギー対応、病気の方など対象者に合わせた食事を作る授業が多くあります。また、栄養指導のためにイラストを描いた展示を作成したりもします。

そして、食品・食育・福祉・医療・環境をテーマとした各ゼミで密に学ぶことができます。

講義の中では、黒板には書かれていない大切なことを先生が話している場合もあるので、メモを取り、いつでも確認が出来るようにしておきましょう！

出席・評価方法

〈出席〉先生の点呼 or 受講票の提出で出席になります。

〈評価〉教養科目はレポートが多く、実験は毎回レポート提出になります。また専門的なテストも授業によって展開されます。

必要なもの

これは絶対必要！

- ・教科書
- ・電卓、メモ帳
- ・ルーズリーフかノート
- ・ポケットファイルか、科目ごとクリアファイル
- ・実習の際は、白衣、靴、包丁
- ・ノートパソコン

あったほうがいいもの

- ・USBメモリー

2年生からは？

2年生の前期に、治療食の献立作成と調理を学ぶ病院実習、各種施設で給食管理等を学ぶ施設実習があります。また、就職に向けての準備が始まります。

実験や実習が多く

- ・調理の機会が豊富であり、実践的。
- ・包丁技術の向上ができる。

前期の履修例（網掛けは必修）						後期の履修例（網掛けは必修）					
	月	火	水	木	金		月	火	水	木	金
1			栄養指導論Ⅰ	調理学実習1A①	調理学	1	体育実技	英語	栄養指導実習Ⅰ①	スポーツと健康	給食管理実習Ⅰ①
2		英語	有機化学	調理学実習1A②	生化学	2	応用栄養学	法学	栄養指導実習Ⅰ②	栄養指導論Ⅱ	給食管理実習Ⅰ②
3	給食管理	食品学実験Ⅰ①	情報機器の操作	演習Ⅰ-1	給食管理	3	臨床栄養学Ⅰ	応用栄養学実習①	栄養指導論Ⅲ①	生化学実験A①	演習Ⅰ-2
4	食品学Ⅰ	食品学実験Ⅰ②	情報機器の操作		食品学Ⅰ	4	食生活論	応用栄養学実習②	栄養指導論Ⅲ②	生化学実験A②	
5	解剖生理学	栄養学総論		少子高齢化と地域	体育実技	5		異文化理解と多様な世界			

※履修科目によっては、土曜日講義があります。

学科の特徴

幼児教育学科は、実際に子どもたちとの触れ合いや福祉施設の利用者様との関わりを持ち、保育や幼児教育への理解を深める機会が多く設けられています！

そして、幼稚園や保育園、福祉施設での実習を通して実践力と現場力を磨いていきます！

授業の中では、座学以外にピアノを弾いたり、体を動かすなど実践することが多くあります。また、最大の特徴は、さまざまなテーマでゼミ活動がおこなわれていることです。劇遊びを子どもたちに披露したり、工作のワークショップやファミリーコンサートを開催する他に、児童養護施設に出向いてボランティア活動をおこなうなど、それぞれのゼミで実践しながら深く学ぶことができます。

出席・評価方法

〈出席〉先生の点呼 or 受講票の提出で出席になります。

〈評価〉レポート提出、授業態度、小テスト、定期試験、授業内課題が主な評価基準になります。

必要なもの

これは絶対必要！

- ・教科書
- ・ノートパソコン
- ・メモ帳、お道具箱
- ・ルーズリーフかノート
- ・ポケットファイルか、科目ごとクリアファイル
- ・実習の際は、ネームを各自で作る。

2年生からは？

座学の授業が少なくなる一方で、実習が多くなります。また遊びを考える等の模擬保育を行い、同級生で共有して、お互いに高め合う授業が増えていきます。

前期の履修例（網掛けは必修）						後期の履修例（網掛けは必修）					
	月	火	水	木	金		月	火	水	木	金
1	保育内容総論Ⅰ	幼児と言葉		音楽Ⅱ	保育実習指導Ⅰ	1		保育者論	保育内容演習	英語	保育実習指導Ⅰ
2		社会福祉概論	情報機器の操作	英語	事前指導外部講師	2	障がい者福祉論Ⅰ	子ども家庭福祉論	図画工作	音楽Ⅲ	教育実習
3	音楽Ⅰ	音楽Ⅱ	子どもの保健	演習Ⅰ-1	教育原理	3	障がい児保育Ⅰ	音楽Ⅲ	子どもの健康と安全	演習Ⅰ-2	保育内容演習
4	体育実技	保育内容演習	保育原理Ⅰ	乳児保育Ⅰ	発達心理学	4	体育実技	幼児体育Ⅰ			乳児保育Ⅱ
5	社会的擁護Ⅰ	食と健康	教育原理	少子高齢化と地域	食と健康	5	社会的擁護Ⅱ	異文化理解と多様な世界	スポーツと健康		法学

※幼児教育学科にはクラス分けにより、幼A 幼B があります。また、土曜日に講義がある可能性があります。

ゼミナールって？

短期大学部と経済学部では1年生からゼミ活動が始まります。少人数制で実践を通しながら、興味のある分野についての専門知識を増やしていくものです！

※コミュニティ福祉学科は2年生から

Q 主にどんな活動をしているの？

A 調査や実験、ディスカッション等を行い、座学だけでは学べないことを実践的に学びます。フィールドワークや研究など、同じ学部でもゼミによって活動内容は大きく異なります。

Q ゼミはいつ頃決めるの？

A 4月中に決めます！ゼミ説明会への参加や事前調べはしっかり行いましょう。先輩や先生方から積極的に話を聞いて、ゼミ選びの参考にしてみてください！経済学部は、前期後期で1年ゼミが変わります。

Q どうやってゼミを選んだらいいの？

A 興味のある研究・活動をしているゼミが良いです！入学してすぐにゼミを決めるので、入学前にInstagramや大学のホームページで自分の学部のゼミ活動を調べてみてください！

Q 友達と一緒にゼミを選んだほうがいい？

A 少人数体制で活動を行うので、知り合いがいなくても全然大丈夫です！特に短大は空き時間などに各ゼミ室で過ごしていることが多いので自然と仲よくなります！

Q 将来なんの役に立つの？

A 多くのスキルが身につきます！コミュニケーション能力はもちろん、思考力やプレゼン力などゼミによる違いはありますが、多様な学びがあります。そして何よりゼミ活動はとても楽しいので、素敵な思い出になります！

— 実習について —

経営経済学科

実習先

中学校、高校、福祉施設等
(教職履修者のみ)

コミュニティ福祉学科

実習先

病院、福祉施設、地域包括支援センター、社会福祉協議会等

保健看護学科

実習先

病院、福祉施設、保健所等

食物栄養学科

実習先

病院、福祉施設(保育園・高齢者施設等)、小中学校、給食センター等

幼児教育学科

実習先

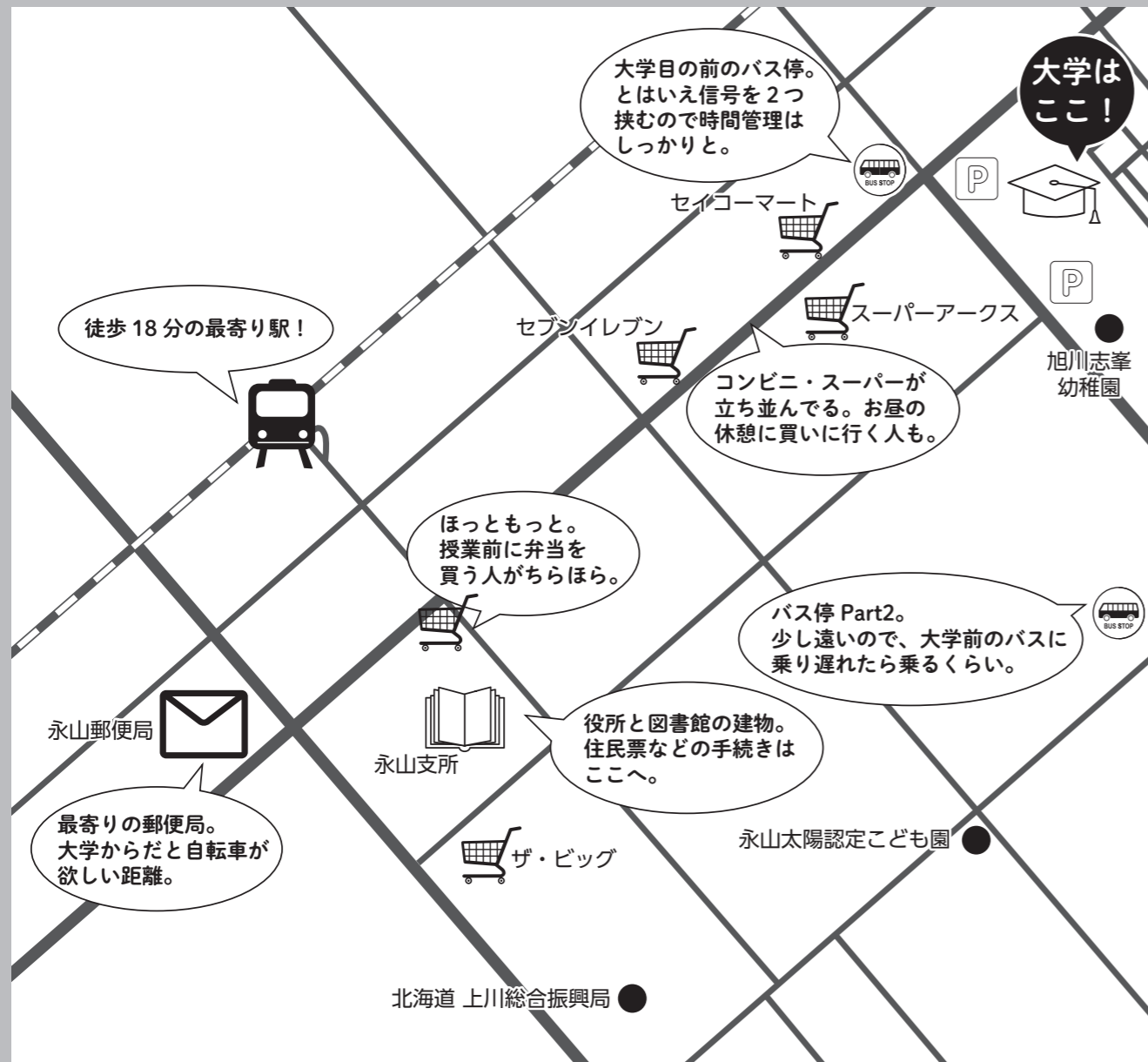
幼稚園、保育園、認定こども園、福祉施設等

実習中のポイント！

- ・元気よく、はきはきした挨拶を心がけよう。
- ・忘れ物はしないように事前に確認しておこう。
- ・遅刻はしないように気を付けよう。
- ・体調管理に気を配ろう。
- ・実りある実習にするために積極的に行動しよう。
- ・分からないことがあったら、小さなことでも聞いてみよう。

大学周辺マップ

大学近くの主な
施設を紹介します！



他にも旭川駅前や環状線の近くにはもっとお店が充実しています！
電車・車でいろんなお店や映画館に行って、充実した大学生活を過ごしましょう！

空きコマの使い方

・空きコマとは？

空きコマとは、自分の時間割のなかで、授業がない時間のことです！
学部や学年、授業の取り方によって空きコマの数は変わってきます。必修等で仕方ない場合もありますが、家が遠い人は2連続以上の空きコマをできるだけ作らないようにするほうが楽かもしれません。

・どう過ごしているの？

- ・勉強 授業の復習やレポート、小テストの勉強、資格取得のための勉強 など
大学の図書館や談話室・チャットルーム、近くの永山図書館などを使うことが多いです。
- ・お出かけ 食事、ショッピング
マックや西イオン、旭川駅などに行くことが多いです。

・自宅

家でゆっくりこれもありです！家が近ければ一度帰ってゆっくりすることもあります。
友達の家と一緒にゲームやタコパをしたりします！

・自動車学校

大学生は入学してから一年生のうちに自動車の免許を取る人が多いため、空きコマで自動車学校に通い自動車免許を取得する人もいます。

・教員とおしゃべり

教員の研究室に行って、いろいろなお話をします！
勉強に関することはもちろん、進路や悩みごとの相談などさまざまな話をします。
学生との距離が近い教員が多くとても楽しいです！

空きコマは大学生活を大きく左右する要素です。空きコマ時間に何かを極めたり、趣味に没頭してみたり、逆に何もせずダラダラしたり、いろんなことをしてみてください！大学生活の1つの思い出の時間になると思います！

レポートの書き方

今の皆さんには、馴染みのない言葉だと思います。しかし、大学では成績評価に影響をあたえるものです。今回はその書き方について参考程度に紹介しますので、少々お付き合いください！

書き方

はじめに：レポートの最初には授業名や課題の名前、自分の学籍番号・名前など書きます。

種類やテーマ決め：論考型や自由記述、試験・実験といったレポートの種類があるため、それらを課題文から見極めテーマを決めていきます。

調べる：テーマが決まり次第、それに関するわからない単語等を調べて漏れをなくしていきます。

構成を決める：レポートは基本、序論、本論、結論に分かれていきます。調べた情報や言いたいことなどをどこに入れておくかを決めておくと楽です。

書き始める：テーマについて調べ、知識を深め、序論、本論、結論で述べたいことがまとまったら書き始めていきます。

参考文献の書き方：下記のようにまとめます。

抜けがないかチェック！：意外と大事な作業ですので最後まで気を抜かず取り組んでください！

参考文献のまとめかた

参考文献は本文の最後にまとめます。

書籍：著者、「本の名前」、出版社、発行年、ページ

例) 西中賢治、「日向坂ストーリー」、集英社、2020年、〇〇ページ

Webサイト：著者、サイト名、サイトURL、サイトの閲覧日

例) 日向坂公式サイト、<https://www.hinatazaka46.com/s/official/?ima=000>、2021-6-29

※参考にしてたサイトが消えていたとき、〇月〇日まではありましたという証拠になるのでサイトの閲覧日は絶対に記録しておいた方が良いです！

～オススメの調べ方～

- ✓ CiNii (日本の論文)
- ✓ Google Scholar (日本の論文)
- ✓ 授業で使った資料
- ✓ 授業で扱った文献を読む

～主張を論理的に伝える『PREP法』～

- ✓ P → POINT (結論)
 - 自分が言いたい結論を始めに主張します
- ✓ R → REASON (理由)
 - なぜなら～から始め、主張の理由づけをします
- ✓ E → Example (具体例)
 - 例を出してさらにわかりやすく補足します
- ✓ P → POINT (結論)
 - 再度、自分の意見を主張し説得力を持たせます

～チェック項目～

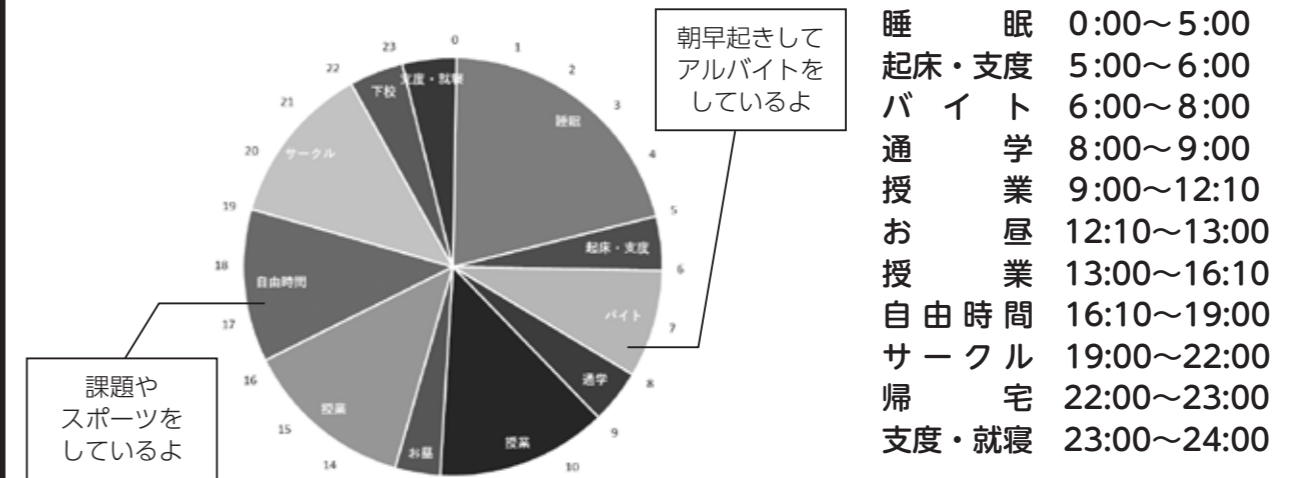
- ✓ 誤字・脱字はないか？
- ✓ 全体を通して首尾が一貫しているか？
- ✓ 一つの文章が長すぎているか？
- ✓ 意味の通る日本語になっているか？
- ✓ 結局何が言いたいのかが伝わるか？

旭川市立大学・短期大学部の1日

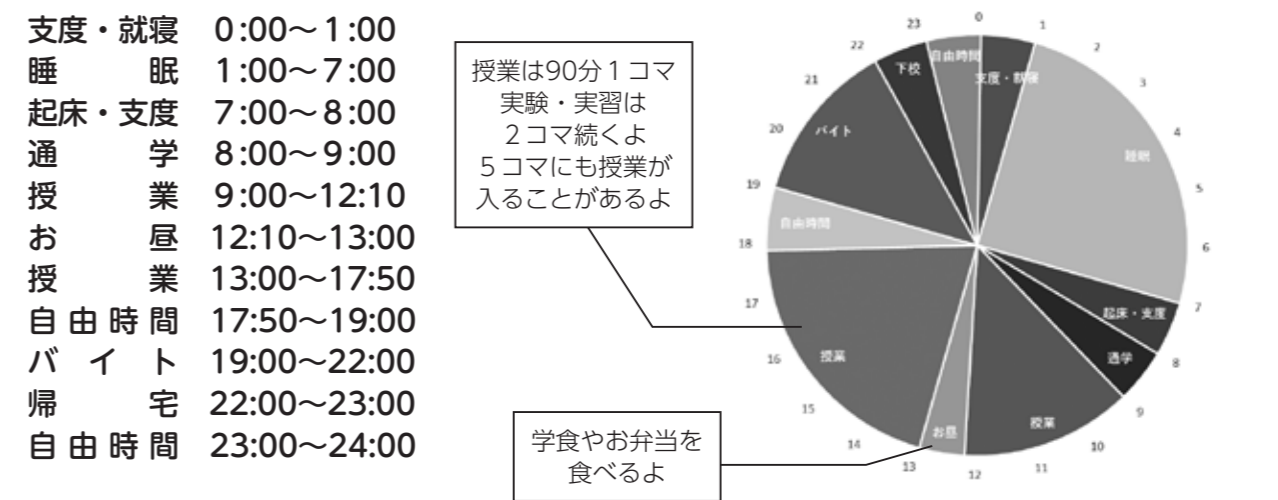
皆さんの中には「大学生の1日ってどんな感じだろう？」という疑問を持っている人も多いでしょう！

ここでは、とある1年生の大学生と短期大学生の1日を紹介したいと思います。ぜひ、参考にしてください。

とある保健福祉学部 コミュニティ福祉学科の1日



とある短期大学部 食物栄養学科の1日



大学は、高校とは違う忙しさがあります。友達と遊んだりすることも大切です。しかし、授業を疎かにしないように。また、新たなことに挑戦して自分の視野をもっと広げましょう！

Pick up!

サークル情報

※2023年9月現在の情報



国際交流サークル

「国際交流サークル」では、多文化共生を目指し、約60名の学生で活動しています。季節に応じてバスツアーやウォーターファイト、モルック大会や食文化交流なども行いました。メンバーも大学・短大問わずいるので、学部を超えた繋がりもできます！

子どもの未来を考える研究会「みら研」

子どもの未来を考える研究会（みら研）です。私たちは、旭川市や旭川周辺の地域で子ども向けの様々なイベントにボランティアスタッフとして関わり、私たちにとって「今できる事」を考え、実行することを目的としています。



イベント企画サークル

私たちイベント企画サークルは、学内イベントを中心とした企画を行っています。学校祭の企画やオープンキャンパス、秋に開催されるスポーツフェスティバルなどの企画を行っています。一緒に旭川市立大学を盛り上げてくれる仲間を募集中です!!



弓道同好会

弓道経験者はもちろん初めての方も所属しています。活動は自身の空いている時間を活用している為、無理せず活動に参加できます。地域の射会や大会への参加や他大学・地域の高校との交流、そして、弓道を楽しむことを目標に活動しています。今年の秋には、男子個人優勝者も出ています。



軽音楽部



音楽が好きというだけでも大歓迎!!
様々なジャンルの音楽で自分らしさを表現したいなら軽音楽部へ!
学校祭のイベントも盛り上げました!!

旭辰祭実行委員会

学校祭「旭辰祭」の企画・運営を行います。毎年行われる大きな学内イベントである学校祭。イベント企画サークルなどと共同で学校祭を盛り上げていきます!!
業者さんとの連携や学生たちとの協力が必須なのでやりがい抜群!頼れる仲間もできます!
積極的に案を出して楽しい旭辰祭を作りましょう!



旭川市立大学生協学生委員会

私たち旭川市立大学生協学生委員は、学生生活をよりよくするためのサポートを学生視点で行っています。新入生相談会や自転車点検、その他購買・食堂のイベントなども開催しています。また、生協のセミナーで札幌や道外に行くこともあります。



スポーツ系一覧

- ・女子バレーボール部
- ・硬式野球部
- ・バレーボール部
- ・フットサル部
- ・弓道同好会
- ・ソフトテニス部
- ・バドミントン部
- ・モルック同好会
- ・eスポーツサークル
- ・バスケットボールサークル
- ・柔道部
- ・サッカー部
- ・卓球サークル

文化系一覧

- ・旭辰祭実行委員会
- ・軽音楽部
- ・吹奏楽部
- ・よさこいソーランサークル「北辰乱舞」
- ・イラスト同好会
- ・ルーラル・ナーシング研究会
- ・被災地支援ボランティアサークル「CROSS」
- ・イベント企画サークル
- ・子どもの未来を考える研究会「みら研」
- ・ゼミナル協議会
- ・北海道研究会
- ・ボードゲーム同好会
- ・サブカルチャー同好会
- ・心霊・オカルト研究サークル
- ・旭川市立大学クリスマス企画学生・有志の会
- ・ハンドメイド同好会
- ・ぼっぴーず
- ・Grow up
- ・国際交流サークル
- ・ゆきりん交流サークル
- ・お料理研究サークル
- ・応援団チアリーダー部
- ・手話サークル「ド・レペ」
- ・音楽ボランティアサークル「ル・タンティール」
- ・旭川市立大学生協学生委員会

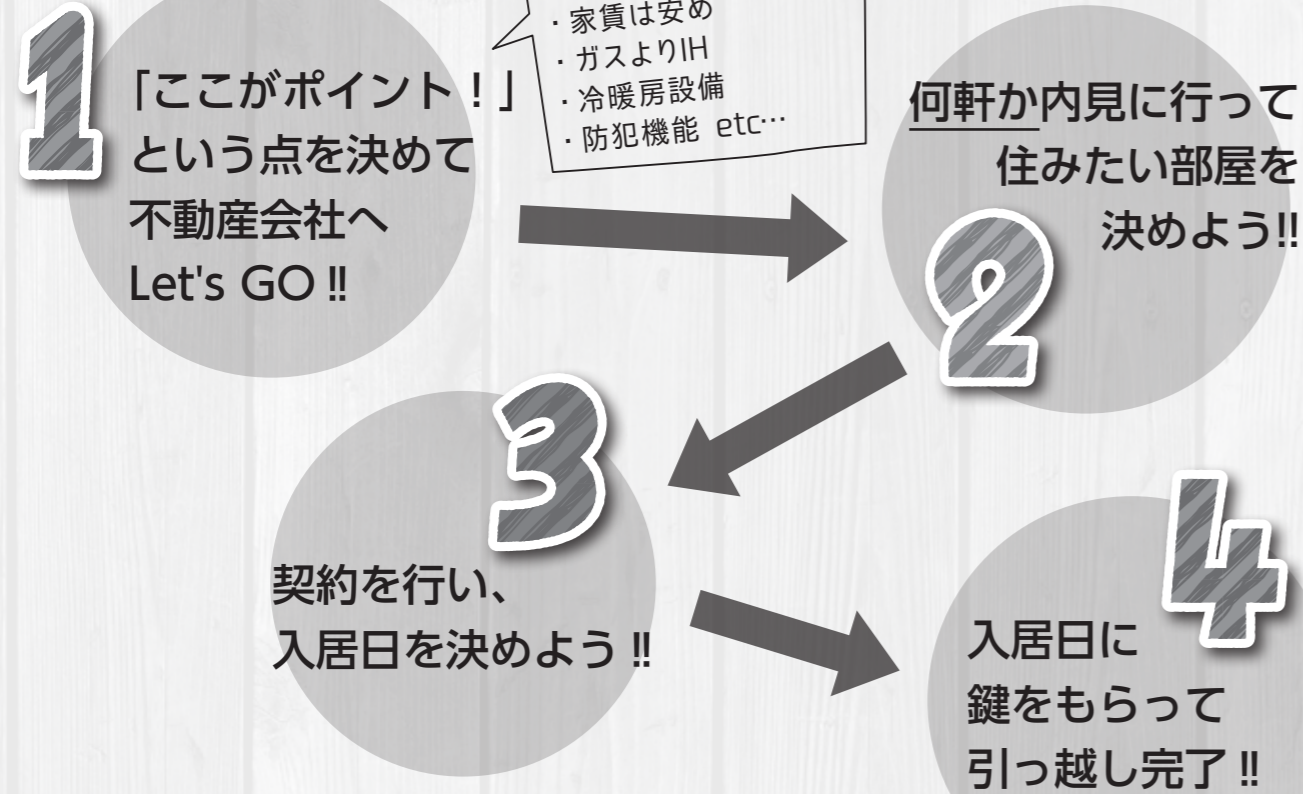
この中にもしあなたが望むサークルがなければ
あなたの手で新しいサークルを作ってみよう!!



一人暮らしを始めよう!



入居までのスケジュール



入学時期に近づいてくると、物件も少なくなるので、引っ越し予定の約1~2か月前から準備を始めましょう。

一人暮らしのポイント

- ①防犯! 特にお財布やスマホの管理に注意しよう!!
- ②時間管理の徹底!
大学から近すぎる学生こそ要注意!!
- ③困ったら相談!!
一人暮らしに悩んだら、大学の先輩やゼミの先生、学生相談室の方を頼ろう!!

あると便利なグッズ!



通学について

自転車



永山などの大学に近い地域に住んでいる人や、永山駅と大学を往来する人がよく使っています。
自転車置き場は、保健福祉学部・短大校舎・北辰会館の近くに設置されているのでキレイに並べましょう!
メンテナンスは生協主催の自転車点検会を活用するなどして定期的に行い、また冬期間の保管と別の交通手段も確保しておきましょう!

バス



バスの定期 (Asaca CARD/Do カード) を購入するには、旭川駅前他バス営業所にて学生証を提示しましょう (定期代+カード代500円)。定期がなくても、よくバスを利用する人は運賃の支払いが楽になるので、カードだけでも購入を検討してみてください!
* 1条8丁目 (Feeeal旭川前) 永山2条22丁目まで約35分、片道420円。

電車



定期券を購入するには、まず学生支援課に通学証明書を申請しましょう。(申し込みから約1日かかります)
通学証明書・学生証とともにみどりの窓口へ向かい、定期券購入届に詳細を記入し、窓口へ提出することで定期券を購入できます。
* 旭川駅から永山駅の間は約15分、片道300円です。
* 永山駅から大学まで徒歩で約18分かかります。

自家用車



自分で運転して登学することができるのは基本的に2年次以降からになり、また学生支援課で申請が必要です。
自家用車で通学するときは、渋滞などで授業に遅れてしまう可能性があるがあるので、時間には余裕を持ちましょう!

全てに共通して

冬期間には公共交通機関が遅延してしまうことがしばしば。バスや電車が遅れてしまうことを想定して、いつもよりも早い行動を心がけましょう。
もし遅れてしまったときは、遅延証明書を受け取り先生に渡しましょう。そして授業開始時刻に遅れてしまうことが分かったときは、可能な限り早く授業の担当教員に連絡することが大切です!

旭川市立大学生協 について

冊子作成の思い

私たち旭市大生協は
「大学生活がよりよいものになるよう」
に活動している集団です。
この冊子は、これから大学生・短大生になる
あなたに向けて生協の学生委員のみんなで作成しました。



旭市大生協は、食品、文具、教科書の販売、
食事の提供等の運営を行っています。
旭市大生協を利用するためには、
出資金（1口5,000円～4口20,000円推奨）
を預け組合員になる必要があります。
出資金は卒業（脱退）時に定款の定めに基づき返還いたします。
詳しくは同封の冊子をご覧ください。

加入について

生協アプリについて

加入すると生協アプリが使えます。
電子マネーをチャージして利用ができ、使い道については以下の通りです。

- 教科書購入（ポイント還元あり）
- 購買や食堂で支払いができる。
- ポイント付与がある。（詳しくは次のページ）

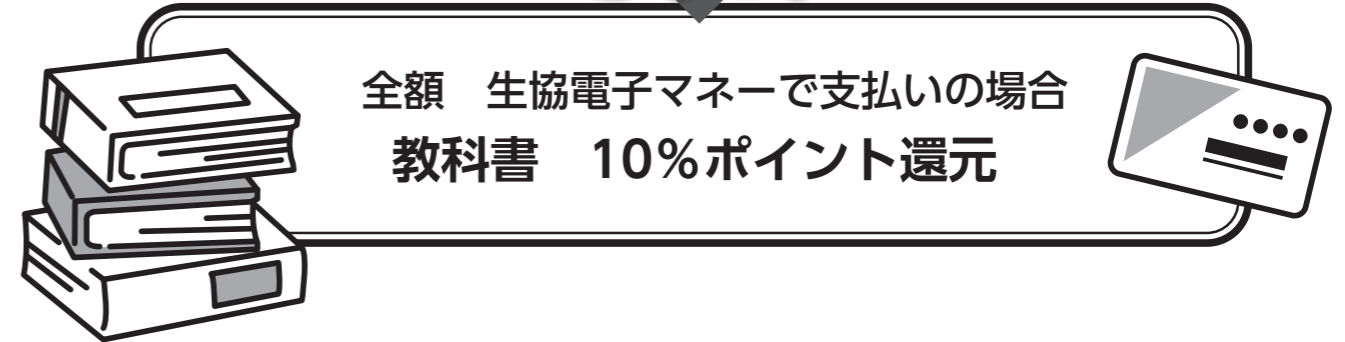
購買 について知ろう

取り扱っている商品



本・教科書はなんでも取り寄せることができます！

さらに！



全額 生協電子マネーで支払いの場合
教科書 10%ポイント還元

それだけじゃない！

目安箱を設置し学生の声を
店舗運営に反映していきます。



営業時間 10:00～16:30 土日休業

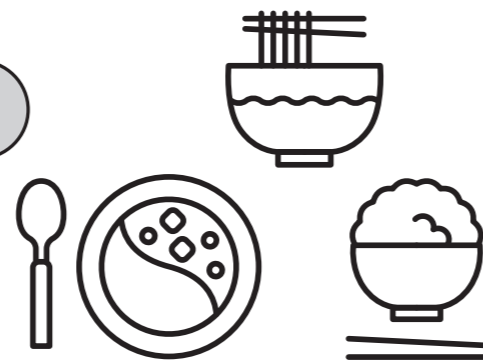
食堂

について知ろう

食堂の魅力

1 カフェテリア方式で運営

料理 1 品 1 品に値段がつけられており、
その中から自分の食べたい物を手に取る



2 栄養満点・種類豊富

●カフェテリア方式で豊富な種類の中から
自分のメニューを決められる！



3 ミールプラン

半期38,000円払うことで、1日550円分
まで食事ができるプランです。

割引率が15%になっています。

毎日食堂を利用する方にお勧めです。



営業時間 11:30~13:30

土日休業

旭市大生協学生委員

について知ろう

生協学生委員とは

組合員（学生や教員など）の「より良い大学生活」
を目指し、活動を行なっています。

高校にある生徒会が、食堂や店舗など広く大学運営
に関わっているようなイメージを持ってもらえるとわ
かりやすいと思います。



創立総会



生協を知ってもらうための
ブース作成



新入生相談会



活動内容

- ・新入生歓迎企画
- ・利用しやすい食堂や購買作り
- ・自転車無料点検
- ・他大学との交流 等

様々な活動を行なっています！
設立したばかりなので、
今後どんどん新しい活動を
していく予定です！

入学式で履修相談会の
案内を行った時の写真



部会の様子



— 旭大生協 学生委員紹介 —

経済学部 経営経済学科 新4年 委員長 須摩勝斗

生協の仲間がしっかりしていて、対して出番がない幼児。ラップバトルを聴くのと散歩するのが好き。友達から記憶力が良すぎてあまり変なこと言わないようにと恐れられている。



経済学部 経営経済学科 新4年 元副委員長・現副委員長補佐 佐藤佳亮

オープンキャンパスで毎回ボイスパーカッションを披露している生協のパパ的存在。実は、足が速かったり、めちゃ歌がうまかったり。隠された才能が多い。



経済学部 経営経済学科 新2年 副委員長 岡部一輝

悩み相談はおまかせあれ！頼れるみんなのパパ。お菓子作りは天才級！彼が作るお菓子は人々を虜にする！将来は多分ステラおじさんであろう！



コミュニティ福祉学科 新2年 副委員長 武藤礼皇

気づいたら副委員長になっていたYESマン！コミュニティ福祉のご相談は僕にお任せ！



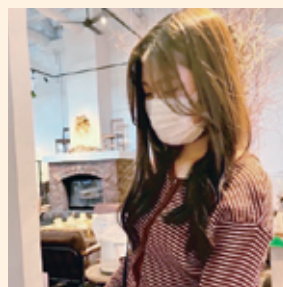
経済学部 経営経済学科 新2年 プロジェクト担当 齊藤有津磨

皆の生活を幸せにできるよう努力しています。生き物の観察、採取などが趣味であり、結構変わっていると言われますが、心は、ピュアなので仲良くしてほしいです！



食物栄養学科 OG プロモーション担当 山川詩絵莉

柔らかい雰囲気場で場が和む存在👉任された仕事は的確にこなす頑張り屋さん！趣味はエレクトーンを弾くこと、カフェ巡り☕



コミュニティ福祉学科 新4年 副委員長補佐 石川乙羽

副委員長のサポート係をしています👉リーガー役も縁の下の力持ちにもなれちゃうバランサー！誰とでも気さくでいつも笑顔👉



食物栄養学科 OG プロモーション担当 橋本奈波

周りが見えるしっかり者！優しいお姉さんの存在👉ミニサイズだが努力家で、元テニス部キャプテン。パチパチにダンスを踊る姿もギャップ👉



この他にも個性豊かなメンバーが沢山います！新入生歓迎イベント企画中!!お楽しみに！