

2024 年入学生用
北海道教育大学岩見沢校
いわっぷ（生協学生委員）作成

CAMPUS LIFE

大学生生活を目前にし
やる気に満ち溢れるあなたへ！

年間行事、サークル一覧、先輩学生の実態など…
新生活をサポートする
情報満載！

岩教生活を
かけがえのないものに

ご挨拶



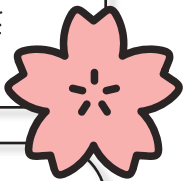
いわっぴ(北海道教育大学岩見沢校生協学生委員会) 委員長

安達真帆(芸術・スポーツビジネス専攻新3年)

新入生の皆さん、ご入学おめでとうございます。そして、長かった受験生活本当にお疲れ様でした。コロナ禍になってから高校に入学し、思うようにいかないことも多かったと思います。ですが、こうして皆さんを岩教にお迎えできたこと、大変嬉しく思っております。

これから始まる大学生活では、皆さんは多くの自由を得ます。そこでは、時間も学び方も生活も自分次第で変わっていきます。楽しいことも辛いこともたくさんあるはずです。この4年間の生活が終わったら、社会に出ます。社会に出る前に学びたいこと・やりたいことがあったから大学入学を決めたのではないのでしょうか。4年間初心を忘れず、挑戦し続けましょう。

私たちは皆さんの味方です。何か困ったことがあった時は、いつでも相談して下さい。



北海道教育大学生協同組合運営委員長 能條歩(スポーツ文化専攻 アウトドア・ライフコース教授)

新入生の皆さん、ご入学おめでとうございます。

大学生協は、私たちの生活を豊かにするための教職員と学生で作る組織です。生協の運営委員会も学生の方が多く、**「こんな品揃えを」**という要望を実現するだけでなく、受験生や新入生の皆さんをどのように受け入れるかについて心を砕いたり、アイデアを形にする活動をしたりしています(ちなみに私も岩見沢校の卒業生で、学生の時も運営に参加していました)。一人ひとりの力は小さなものですが、このキャンパスに通うみんなの力を合わせることで、助け合いが大学生活を豊かにするということを実感できる**「私たちの組織」**が生協です。また、万一の際に備えるための保険(共済)や災害に備えた備蓄品を取り扱ったり、岩見沢で大規模な災害があった場合には、在庫商品を備蓄品として提供したりする活動も行っています。皆さんが生協の組合員であることは、こうした助け合いや社会貢献にもつながります。このように、生協は単なるコンビニや食堂ではなく、私たちのキモチをカタチにするものです。皆さんが支えあいの輪に加わってくださることに感謝しつつ、ともにより良い未来づくりのための活動に取り組み頼もしい仲間となることを期待しています。



合格おめでとう！

ようこそ、北海道教育大学 岩見沢校へ！

目次

- 2～ 目次
- 3～ いわっぷについて
- 4～ 岩教生情報
- 19～ 岩教生の1年間
- 21～ 構内マップ
- 23～ 講義について
- 27～ 履修登録について
- 28～ 先輩たちの時間割
- 31～ 部活動・サークル紹介
- 36～ 大学生協について
- 38～ 食堂の利用の仕方
- 41～ 食堂メニュー
- 42～ 岩見沢おすすめポイント
- 43～ 岩見沢病院情報
- 44～ 通学のススメ
- 46～ 新生活応援チェックリスト
- 47～ 寮について
- 49～ 共済保険について
- 51～ 生協学生委員について
- 53～ ご協賛企業紹介

この冊子を作成したのは私たち

生協学生委員「いわっぴ」!

☆新入生の皆さんに必要な情報を届けたい!
☆入学後も役立つ冊子を作りたい!
☆読んでいて楽しいものを作りたい!
そんな思いを胸に一生懸命編集しました。
入学前・新生活の情報として役立ててください!
入学後も大切に保管してもらえると嬉しいです。

私たち「いわっぴ」については…

生協学生委員の紹介

「ゆかいな生協学生委員」 (本紙巻末) をご覧ください!

Instagramやってます。
お気軽にフォローしてください!



Instagramはこちら

皆さんに大事なお知らせを発信する岩見沢教育
大学生協の公式LINEも一緒に登録してね♪



生協LINEはこちら



岩教生に直撃取材！

岩教生の生活

新入生のみなさん、いよいよ大学生活が始まりますね！

ここでは、現役岩教生がどのような大学生活を送っているのかを紹介します。

全専攻・全コース、様々なライフスタイルの先輩に話を伺いましたので、ぜひ参考にしてください！



スポーツ文化専攻 (アウトドア・ライフコース)



高橋 琴未 (タカハシコトミ)

寮暮らし

出身…山形県酒田市

通学方法/通学時間…自転車orバイク/5分

アルバイト…パタゴニア(アウトドアメーカー)

コースの特徴…

自分達がアウトドアを楽しみつつ、他の人にも伝える方法を学んでいます！

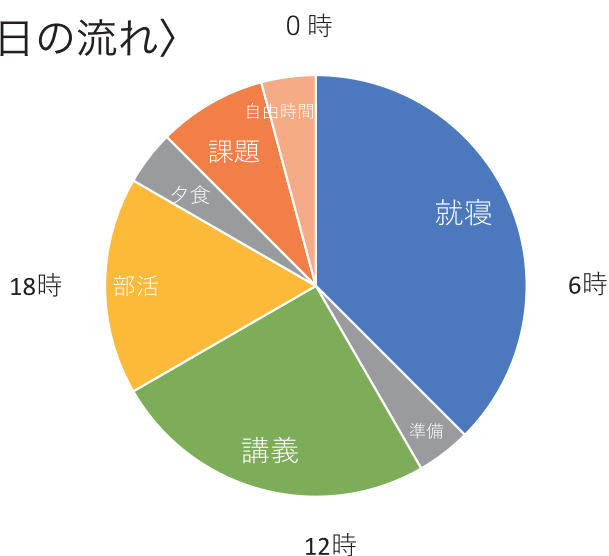
服装のポイント…動きやすさ重視！！いつでも自然に入れる長袖長ズボン！！

空きコマの過ごし方…部活(軽音部)に行く！

持ち物のアドバイス…いつでも活動できるようにぜひアウトドアナイフを！！

大変なこともかなりあると思いますが、自由が増えて楽しさは段違いです！！ぜひ、楽しんでください！！

〈1日の流れ〉



スポーツ文化専攻 (スポーツ・コーチング科学コース)



砂田 俊輔 (スナダシュンスケ)

出身…札幌市

実家暮らし

通学方法/通学時間…自転車と電車/1時間20分

交通費…1.7万円(1ヶ月定期代)

アルバイト…コンビニ

コースの特徴…

運動における知識と、それを用いた具体的な指導法を学べる

服装のポイント…

実技の授業が多い事と部活があるので動きやすい服装が多い

空きコマの過ごし方…

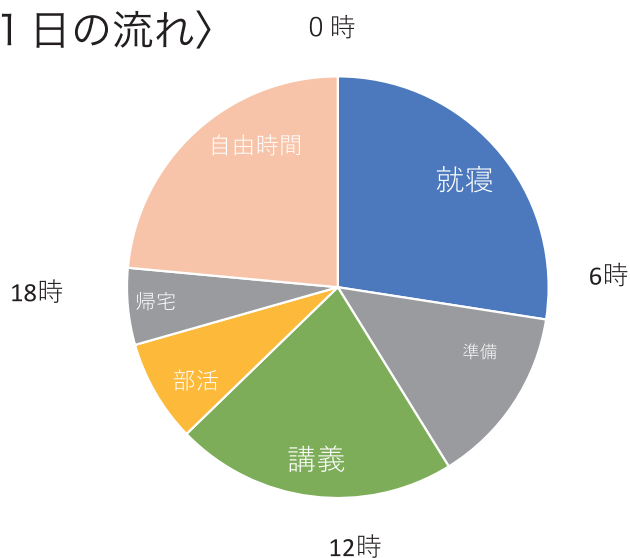
課題、自主練

持ち物のアドバイス…

パソコンは持ち歩いたほうがいいです

僕は未だかつてできたことはありませんが、電車通学の方は電車内で課題等を進めればいいと思います。また、コンビニバイトをやるなら、自動レジのコンビニをお勧めします

〈1日の流れ〉



美術文化専攻



星 奈桜 (ホシ ナオ)

出身…室蘭(ほぼ札幌)

一人暮らし

通学方法/通学時間…徒歩/15分

生活費(家賃、光熱費込)(月)5万3千円

食費/1万5千円(外食抜き)

アルバイト…ファミレス(ホール・キッチン)

服装のポイント…

彩度高い服が好きなのでどこか一箇所は色を入れるようにしてます！でも、それも気まぐれです

空きコマの過ごし方…

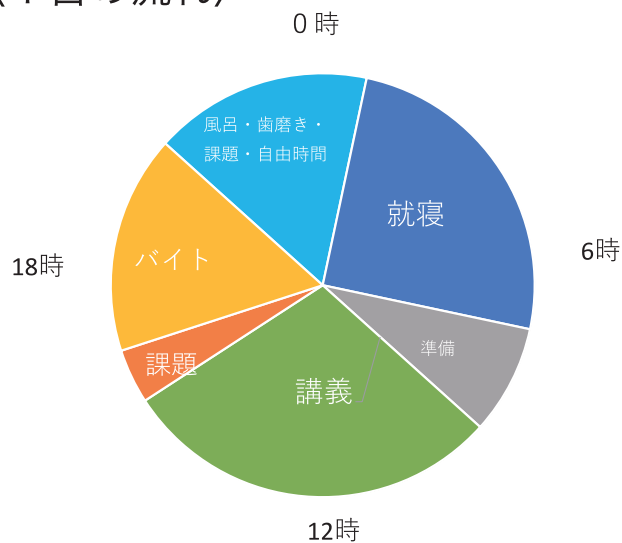
図書館で課題やったり、家帰って昼寝したり…

持ち物のアドバイス…

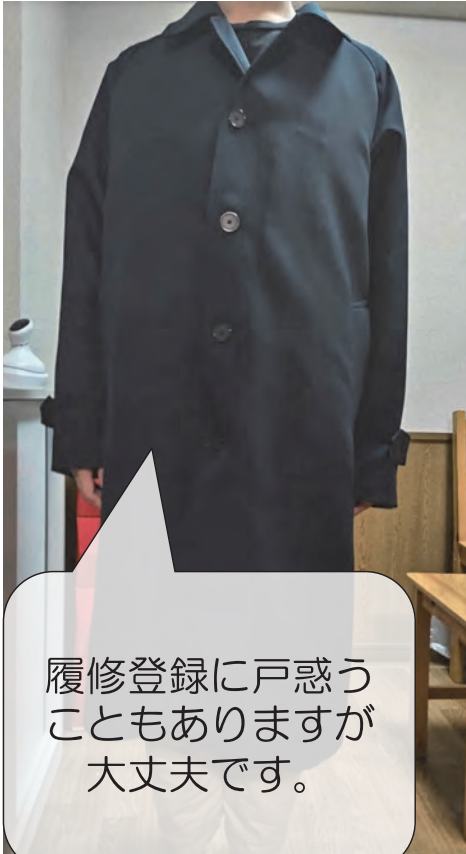
iPad 移動先に重いパソコン持っていかなくても課題ができたり、パッとスケッチできたりします

楽しんだもん
勝ちです！
新しいことどんどん
発見していこう！

〈1日の流れ〉



美術文化専攻



履修登録に戸惑う
こともありますが
大丈夫です。

新延 輔久 (ニイノベタスク)

出身…札幌

実家暮らし

通学方法/通学時間…
地下鉄からバス 2時間

アルバイト…肉屋

服装のポイント…
適当に済ます

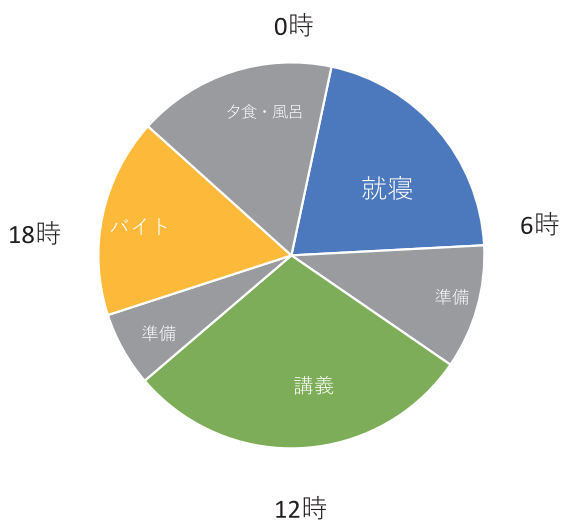
空きコマの過ごし方…部室で休憩 (ボケーっと)

持ち物のアドバイス…
手ぶらを最高携帯とし、身軽にいきましょう。

～お気に入りの一枚～



〈1日の流れ〉



美術文化専攻



河田好緒 (カワタミオ)

寮暮らし

出身…大阪府

通学方法/通学時間…徒歩/3分

アルバイト…飲食店

服装のポイント…
講義中も快適に過ごせるラフな格好

空きコマの過ごし方…
寝る・おしゃべり

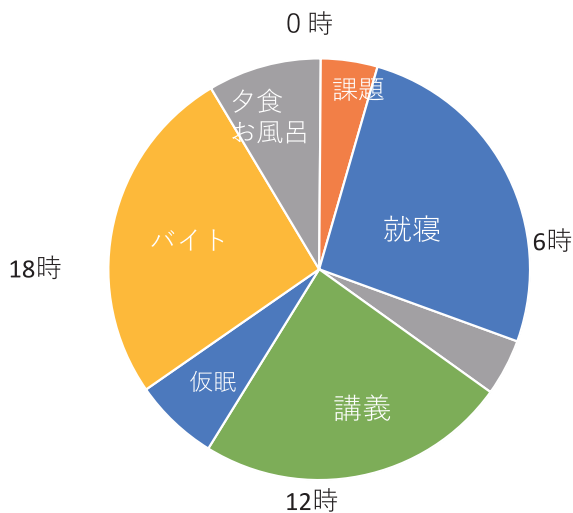
持ち物のアドバイス…
充電器は持っておくと便利です。

色んな人に積極的に
話しかけた方が授業も
スムーズに行くし
楽しいですよ。

～お気に入りの一枚～



〈1日の流れ〉



美術文化専攻



岡 宗一郎 (オカソウイチロウ)

一人暮らし

出身…北広島市

通学方法/通学時間…自転車/15分

生活費(家賃、光熱費込)(月)4万円

アルバイト…コンビニ

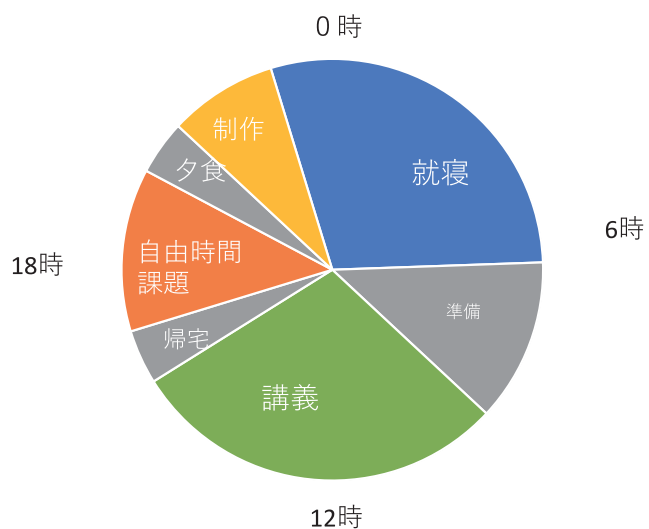
服装のポイント…
好きな服を着ればいいと思います

空きコマの過ごし方…
図書館で課題

持ち物のアドバイス…
メモ帳は用途別にいくつか持っておくと便利です

ご入学おめでとうございます。大学生活はこれまでの高校と異なる部分が多いです。最初は戸惑うかもしれませんが、頑張ってください！

〈1日の流れ〉



音楽文化専攻

(声楽コース)

大塚 玲奈 (オオツカ レイナ)

出身…北海道札幌市

実家暮らし

通学方法/通学時間…
自転車、JR、自転車で約2時間

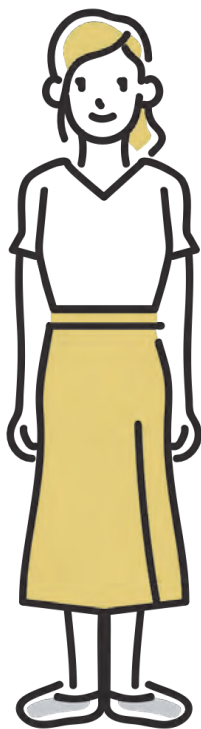
アルバイト…
七輪焼肉安安

コースの特徴…声楽のレッスンがあり、他にも音楽理論やソルフェージュ、合唱の授業がある。

服装のポイント…
ロングスカートや、可愛い服装が多い。声楽を練習する上で動きやすい服装ならいいと思う。

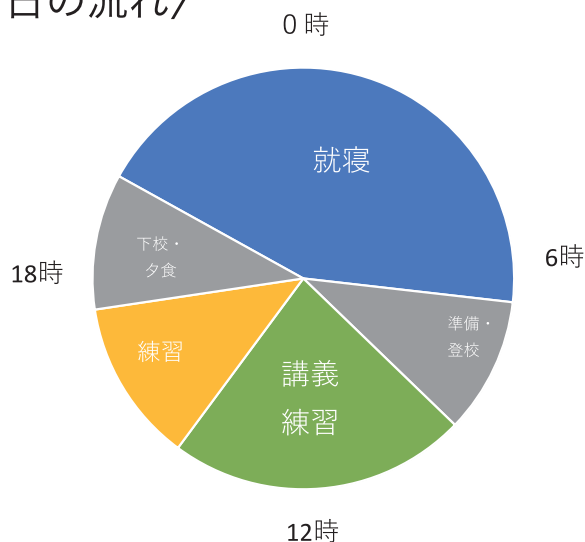
空きコマの過ごし方…練習室で練習、レッスン。

持ち物のアドバイス…
楽譜を分けるためのファイル、製本テープを持っておくと、直ぐに印刷して製本することができるから便利。電車の中でイヤホンをつけてレッスンの録音や演奏音源を聞いて勉強する。ヒールの靴をロッカーに入れておくと練習する時にすぐに使えて便利。



練習できる時間が沢山あるが、スキマ時間も使って効率のいい練習、学びを心がける。練習室は埋まりやすいので、前もって計画を立てて予約すると思う。

〈1日の流れ〉



音楽文化専攻

(管弦打楽器コース)



松田真歩(マツダマホ)

一人暮らし

出身…青森県十和田市

通学方法/通学時間…徒歩7分または自転車5分

生活費(月)…家賃2.8万円/食費1万円/水光熱費約1万円

アルバイト…整骨院の受付

コースの特徴…

合奏や室内楽など幅広い演奏形態を通して自分自身の技術を活かしたり、高めたりすることができる

服装のポイント…

例えばスカートなど綺麗系やかわいい系のファッションが多めで、おしゃれな人が多い

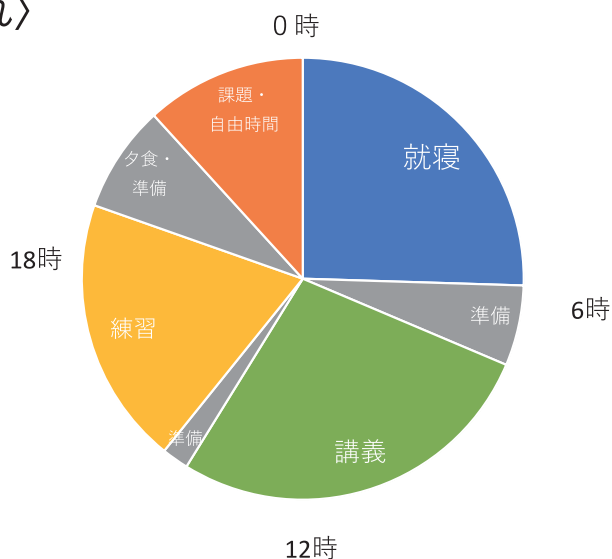
空きコマの過ごし方…

楽器練習をしたり、友達とご飯を食べに行ったりしている

持ち物のアドバイス…五線譜、鉛筆、気合い、折れない心

入学してからは毎日がとても忙しくなりますが、体調に気を付けて一緒に音楽をさらに成長させていきましょう！

〈1日の流れ〉



音楽文化専攻

(作曲コース)



芥川日和(アクタガワヒヨリ)

一人暮らし

出身…北海道苫小牧市

通学方法/通学時間…徒歩3分

生活費(月)…家賃4.4万円/食費約2~3万円(実家からの仕送りも含む)/水光熱費約8~9千円

アルバイト…現時点ではしていない

コースの特徴…

当コースは人数が少ないため、先輩や同級生と親しみやすく名前も覚えてもらいやすい。仲の良いグループを作って行動することは難しいように思えるが、様々な人と友達になる機会が増える。また、和声などコース特有の知識に関する質問を他コースの人から受けることが多い。夜更かしをしがち。

服装のポイント…

奇抜な服装の人は多くも少なくもない。基本的に大学生っぽい服を着ている人が多いがコースによる雰囲気の違いはありそう。個人的にはパーカーを重宝しているが、コースの特徴としてはおしゃれをしている人が多い。

空きコマの過ごし方…

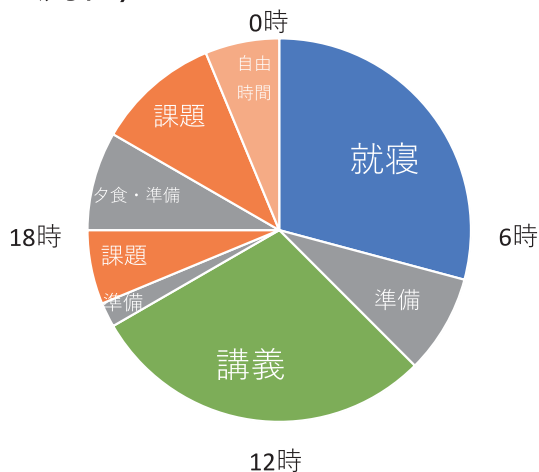
練習室を確保して練習を行う。家が近いため、帰宅して食事をしたり課題を行ったりしていることも多い。

持ち物のアドバイス…

これまでに使用した楽譜等はコピーも全部持っておくと良い。鉛筆は必須であり、またシャープペンシルは0.5mm以上が良い。また、finaleという楽譜作成のソフトを使用するため、パソコンなどの機械には頑張って慣れておくべき。一人暮らしの際においては電気カーペットがあるとおすすめで、コンロが一つの家の場合は鍋敷きがあると便利。

忙しくても充実した毎日が待っています。コロナ禍が落ち着けば私の知らない、さらに充実した日々になっていくのではないかと思います。音楽だけでなくそれとは遠い、一般的な教養やビジネス、スポーツなどのことを学ぶ授業も勿論ありますが、音楽であられた大学生活はとても楽しいです。音楽が好きな人にとって、非常に幸せな時間になると思います。

〈1日の流れ〉



音楽文化専攻 (音楽教育・音楽文化コース)

那波 有紗 (ナバアリサ)



出身…札幌市

一人暮らし

通学方法…バス→JR→バス

交通費…

3ヶ月の定期代 (バス+JR) 55,850+バス1ヶ月4千円

アルバイト…飲食店&派遣

コースの特徴…少人数なので先生にも気軽に質問できる！

服装のポイント…

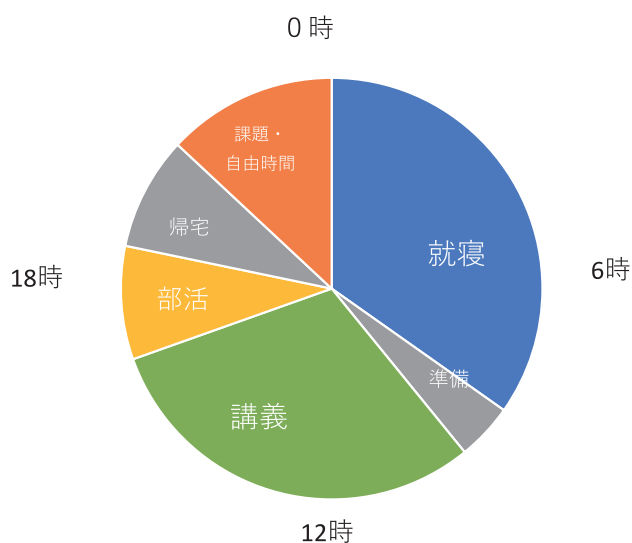
シンプルだけど少しおしゃれに見えるところ
音科でもストリート系は多いと思います！

空きコマの過ごし方…友達とお喋り、楽器練習

持ち物のアドバイス…

パソコンと充電器は私にとって必須です！通学時間も長いので有意義に使えるように充電には余裕を持ちたいです！飲み物代が掛からないように家からペットボトルを持ってきます！

〈1日の流れ〉



夏休みが飽きるほど長いので、アルバイトしたり旅行に行ったり有意義に過ごして欲しいです！

音楽文化専攻

(鍵盤楽器コース)

工藤 堇(クドウ スミレ)

出身…北海道札幌市

実家暮らし

通学方法/通学時間…
地下鉄→バス→徒歩/2時間くらい

アルバイト…飲食店

コースの特徴…
自分の演奏はもちろん、合唱などでの伴奏なども担当する

服装のポイント…
綺麗め、カジュアルなどなど

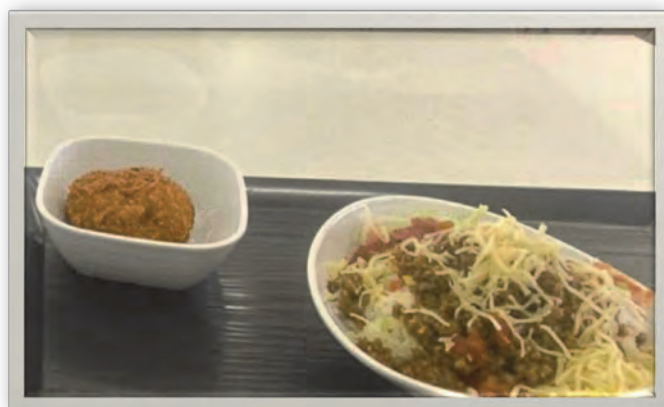
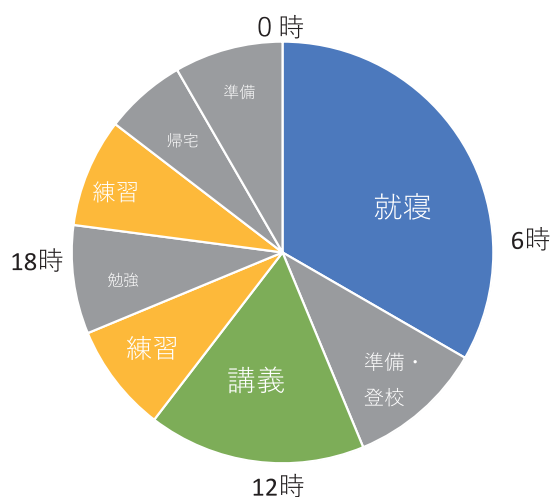
空きコマの過ごし方…
練習室で自分の楽器の練習、副科の楽器の練習、図書館での課題、友達とご飯

持ち物のアドバイス…
筆記用具、五線譜、ルーズリーフ(普段の授業はルーズリーフ、音楽の授業は五線譜を使用してます)、充電器(練習室などで充電をしながら楽器の練習も可能です!）、隙間時間に食べるおやつ

仲の良い友達はすぐにできます!! 音楽を通して色々な人たちと関わることで、よりあなたの大学人生が素敵なものになりますように!

～お気に入りの一枚～

〈1日の流れ〉



芸術・スポーツビジネス専攻



一緒に最高の大学生活を送りましょう！

藤原 拓磨(フジワラ タクマ)

出身…札幌市

実家暮らし

通学方法/通学時間…
自転車、JR、徒歩、1時間半

アルバイト…居酒屋

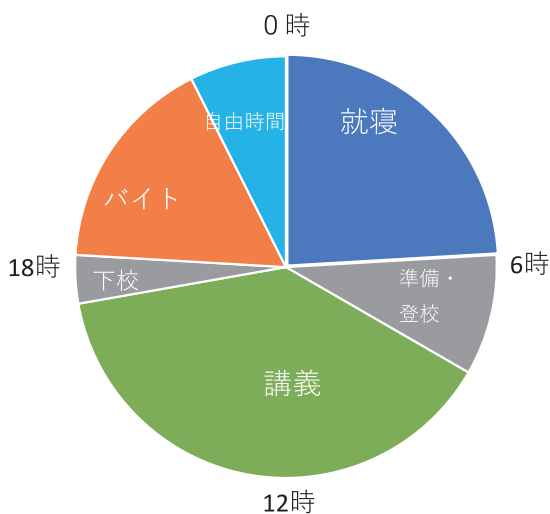
コースの特徴…芸術、スポーツを中心に商業知識や実用的なマネジメントスキルを学べる専攻です！また講義以外の活動(校外のイベントなど)に参加してる人が多く、いろんな知識や経験が積めると思います！

服装のポイント…スポーツ専攻がいるので正直ジャージで来てものなにも違和感ありません！僕はラフな格好でよく来ます！

空きコマの過ごし方…課題をやったり友達と遊んだり、トレーニングしたりします！

持ち物のアドバイス…パソコンは必須です。あと登下校の暇つぶしのイヤホンは絶対あった方がいいです。読書とかで時間を潰すのもいいと思います

〈1日の流れ〉



～お気に入りの一枚～



芸術・スポーツビジネス専攻



若生 美空(ワコウ ミク)

出身…秋田県仙北市

一人暮らし

通学方法/通学時間…徒歩1分

アルバイト…コンビニ

コースの特徴…

教職がないので、他専攻に比べると時間に余裕があります。ビジネス分野だけでなく、芸術やスポーツの分野も幅広く学ぶ事ができる専攻です！

服装のポイント…

多系統！その日の気候と気分に合わせて服を選びます！

空きコマの過ごし方…

軽音部の部室に行きます。

持ち物のアドバイス…

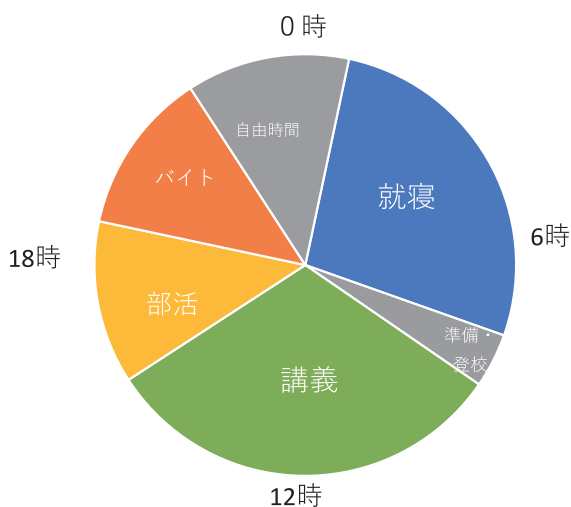
パソコンがあればなんとかなります。

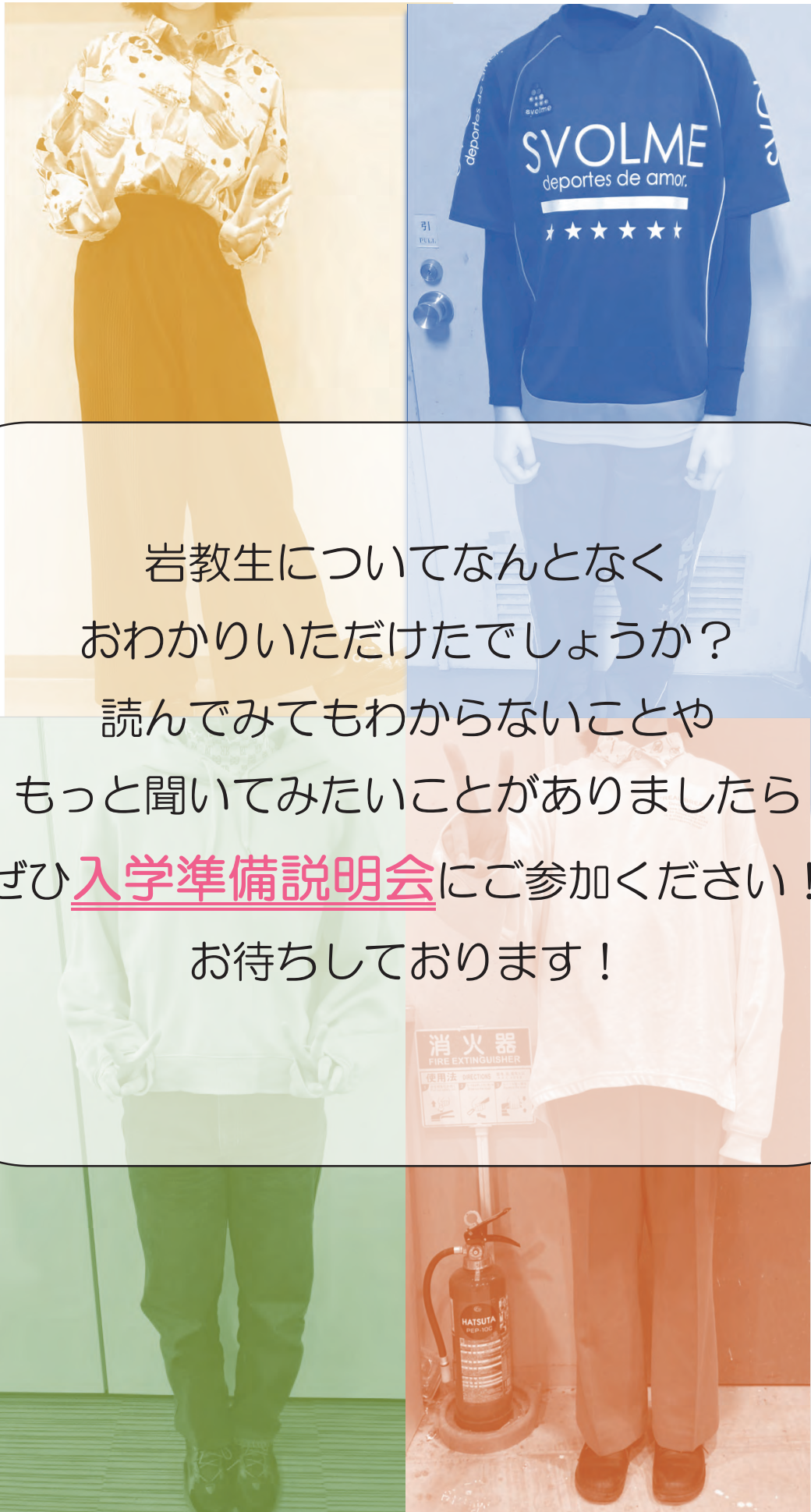
やりたいことは大学生のうち
にやってみましょう！時間と体力がある
今がチャンスです！！

～お気に入りの一枚～



〈1日の流れ〉





岩教生についてなんとなく
おわかりいただけただけでしょうか？
読んでみてもわからないことや
もっと聞いてみたいことがありましたら
ぜひ入学準備説明会にご参加ください！
お待ちしております！

岩教の1年間

時期		行事ごと
前期	4月	入学式 履修登録期間 前期開始
	5月	GW
	6月	オープンキャンパス
	7月	前期末テスト
	8月	前期終了（8月上旬） 夏季休業（8月～9月） 集中講義
	9月	集中講義
後期	10月	後期開始 履修登録期間
	11月	
	12月	冬季休業（年末年始1週間程度）
	1月	後期末テスト
	2月	春季休業（2月～3月）
	3月	卒業式

1年間のPoint！

4月

入学式は各分校で実施されます。
スーツを着用して参加しましょう！入学式後は健康診断や全体ガイダンス、歓迎会など多くの行事があるので、無理しすぎないように自分なりの息抜き方法を見つけておきましょう！また、部活動・サークル見学の時期でもありますので、興味のある団体は積極的に見に行きましょう！

8・9月

大学生になって初めての夏休みです！約2か月の休業となるので、部活動やアルバイト、趣味、旅行、帰省など自由に過ごしましょう！ただし、実習や集中講義もあるので、しっかりとシラバスをチェックしましょう！

10月

後期がスタートです！後期開始のガイダンスなどはないので夏休みに自分である程度時間割を組み立ててみて、実際に講義を受けて選択しましょう！

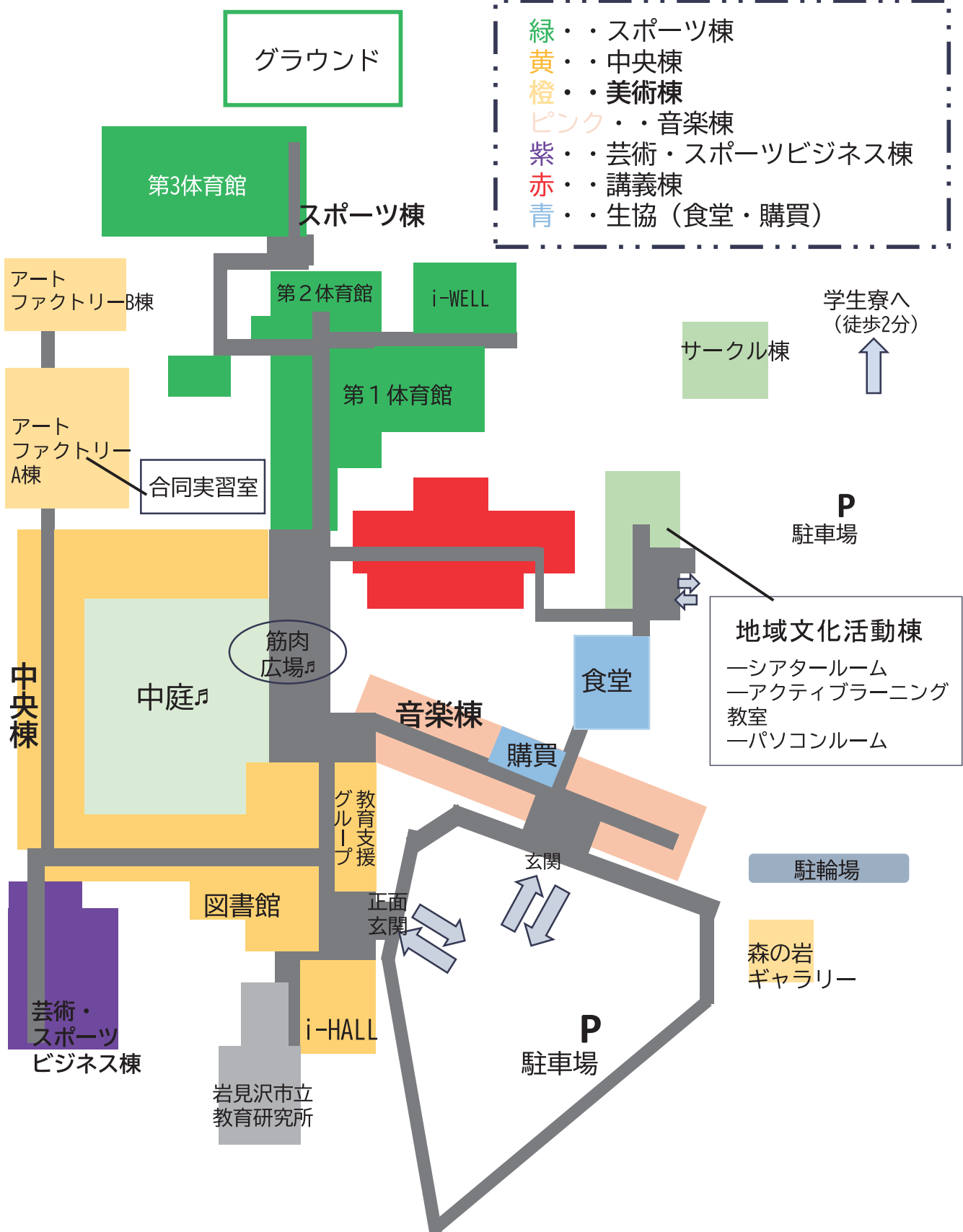
12・1月

冬休みは毎年1週間前後しかありません！帰省を考えている方は要注意です！冬は冷え込むので、水道管凍結も注意が必要です。
電車やバスも遅延したり運休になったりすることがあるので、公共交通機関を利用する方は運行状況を常に確認しましょう！

2・3月

後期終了です！お疲れ様でした！春休みも約2か月あるので、自動車学校に通ったり、帰省したり、友達と遊んだり、集中講義を受けたり…自分なりの予定を立てましょう！前期開始日は掲示板をチェックです！

岩教キャンパスマップ ♪♪



大学の施設紹介

講義室

講義室は第1～第7
があります！

食堂

安くておいしい
メニューが充実
しています！

第3体育館

体育館は他にも
2つあります！

地域活動棟

PC室や休憩所、アク
ティブラーニング教室
などがあり授業などで
多目的に使用されま
す！

図書館

美術や音楽などの専門書を
はじめ、様々な図書が揃っていま
す。昨年度からリニューアルし、
ラーニング・コモンズという空間
もできました！

アートファクトリー

美術文化専攻の研究室
や自由に制作できる
実習室があります！

i-HALL

音楽文化専攻で合奏な
どを行なう場所です！

講義について



講義とは、大学の授業のことです。

ここでは講義の特徴について簡単に説明いたします。

半期のものと通年のもの

講義には前期のみ、後期のみの半期で終了するものと、前期・後期を通じて開講されるものがあります。

時間割は主にこの2つを組み合わせで作ります。

集中講義と不定期講義

この2つは、長期休業の中で開講されたり、週末の休みを使って開講されるもので、ほとんどはそれぞれの専攻・コース専門の講義です。

1度に多くのコマ数を行う講義が多く、1回休んでしまうと単位を落としてしまうことがあります。気を付けましょう！

履修登録とは

受ける講義を自分で選んで登録する事を「履修登録」と呼びます。履修登録を初めから一人で行うのは難しいので、是非先輩に教えてもらいながらやりましょう。

卒業のためにどれくらいの、どの単位が必要か、どの講義を受ければ自分が勉強したいことが出来るのかなど、いろいろな事を踏まえて、調べたり教えてもらったりしながら授業を自分の手で組み立てていきます。

詳しいやり方は次の次のページにてご説明いたします！

！受講時の注意点！

①. 講義は基本、全 15 回で構成されています。

講義を 3 回休むと単位を落とすと考えて良いでしょう。先生によってはやむを得ない欠席を考慮してくれる場合もありますが、あくまで先生次第です。優しい先生である事を祈りましょう…。

②. 「遅刻」と判断されるのは、講義開始から 15 分まで。

それ以降は「欠席」と判断されます。「遅刻 3 回で欠席 1 回分」なので、油断は禁物。交通機関の遅延による遅刻は必ず「遅延証明書」を駅で買い先生に持っていきましょう。そうすれば配慮してくれます。

③. 学生証をカードリーダーにかざすことで出席がカウントされる講義が多い。

学生証は常に持ち歩くようにしましょう。講義開始前にカードリーダーにかざし、忘れた場合は先生に伝え、学務においてある出席カードを記入し渡してください。

レポートについて

大学ではレポート課題が多く出ます。期末テストではなくレポートで最終評価が決まる講義もあります。講師・教員によって提出する際の条件が異なるので、必ずしっかり確認すること。（枚数・字数・提出媒体の指定など）レポートに対しての説明をよく聞き、書く上で何を求められているかを理解することが大切です。最低限、氏名・講義名・題名・学生番号・教員氏名を書くのが一般的なルールです。

手書きで、と指定される場合もありますが、大抵は全て手書きで書くのは大変なので、Word が使えるパソコンを入学前に用意しましょう。



評価について

大学での評価基準は講義によって様々です。出席率・テスト・レポート…それぞれを総合的に評価する講義もあれば、期末テスト一本勝負の講義もあります。各講義の評価基準は、先生から伝えてくださるか、インターネット上のシラバスを参照してください。



評価は A~F まであり、GPA（評価平均値）が高ければ高いほど取れる単位数が増えます。成績が優秀なほど、より多くのことを学べるということです！残念ながら F がついてしまうと「単位を落とした」という悪夢の評価です…。万が一 F を取ってしまったら、担当教員や学務に相談してみてください。助けてもらえるかも…

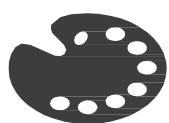
授業の実態



ビジネス専攻 ビジネス専攻の専門科目は対面授業で実施したものが多数。全専攻で受講するものはオンラインでの実施が大半。



音楽専攻 実技系は対面で実施。副科は zoom で実施の場合もあり。練習室なども人数の制限や換気を行ったうえでの使用が可能。



美術専攻 実技はほぼ対面。ただし家で作品制作をする課題も。美術の授業は技術に自信がなくても初歩的なところから教えてもらえる。



スポーツ専攻 体育館で対面授業を実施。人数が多い場合は時間割を分けて人数を少なくして実技の練習をすることも。ゲームも多く仲が深まる。実技では課題はないがテストあり。

コロナ禍が明け、授業は原則対面授業になりました！しかし、オンラインやオンデマンドでの授業があったり、その日によって授業形態が変わったりもします。しっかり確認して、授業を受けましょう！

授業で必要なもの



パソコン

ZOOM を利用して講義をする先生もいるためパソコンは必須です！

- ☑ZOOM でビデオを ON にして講義を進めることもあるのでカメラ付き（一体型）のパソコンがおすすめ
- ☑自宅で講義を受けるときやディスカッションをするときは静かな環境が望ましいので、持ち運びできるノートパソコンの方がいいです
- ☑スマホでも ZOOM は見れますが、画面が小さく、表示される項目も少ないので講義には向いていません



イヤホン

講義を集中して受けるために必要です。
講義中の音や相手の声が周囲へ漏れないようマナーの観点からも必要です！

- ☑自分の声が相手にしっかりと聞こえるようマイク付きのものを選びましょう
- ☑ワイヤレスよりも有線（パソコンに直接接続できるタイプ）の方が音飛びなどが少なく、安定して使用できます



プリンター

必要な講義資料を印刷するときに使用します。
先生によっては、レポート課題を印刷して提出するのであれば便利です

『履修登録』 もっと詳しく！

授業の選択

プラスボタンを押して、自分が選択する講義を選択。ページ最後の「登録」「続けて登録」のボタンを押す。ひとつずつ登録できるので、どちらを押しても大丈夫。



※履修可能単位を超えたり、同じ時間の講義の場合は、登録する際にエラーが出ます。

全部登録し終わったらWeb上での登録は完了です！

Point

「開設科目一覧」であらかじめ自分が選択する科目を確認すること。

学年・時期・専攻・何曜の何講目かを確認し、時間割を組み立ててみましょう。



このWebページは学内のPCはもちろん、ご自身のPCやスマートフォンでも開くことができます。

Web登録の他に、紙媒体で学務に提出しなければならないものもあります。

紙媒体のものは、各専攻の担当教員に確認してもらってからの提出になるので、安心してください。

わからないことがあれば、先生や先輩に聞きましょう！



(スポーツ文化専攻)

前期	月	火	水	木	金
1	倫理・人権		スポーツ文化論	自然科学入門	
2		外国語	情報機器の操作	アカデミックスキル	体育Ⅰ
3		人文学入門Ⅰ	スポーツ心理学	組織とマネジメント	生理学・運動心理学
4	陸上競技		ソフトボール		
5	自然科学入門				

後期	月	火	水	木	金
1	音楽文化論		ビジネス理論	進路開発の基礎	身体
2	社会	外国語	スポーツ運動学	表現	体育Ⅱ
3	地域プロジェクト	教育の基礎と理念			
4		器械運動		バドミントン	発達と学習

〈美術文化専攻〉

前期	月	火	水	木	金
1	倫理・人権		スポーツ文化論		
2	アカデミック スキル	外国語		美術文化基礎	
3	革新技術	人文学入門		組織と マネジメント	
4	博物館教育論				

後期	月	火	水	木	金
1	音楽文化論		ビジネス理論		身体
2	社会	外国語	社会科学入門	表現	
3	地域 プロジェクト		美術史・ 美術理論	メディア演習	映像演習
4	感性				

〈音楽文化専攻〉

前期	月	火	水	木	金
1	生徒指導	外国語	スポーツ文化論	アカデミック スキル	教職論
2	情報機器の操作		器楽		体育
3	革新技術	人文学入門	ソルフェージュ	組織と マネジメント	合唱
4				音楽理論	

後期	月	火	水	木	金
1	音楽文化論		ビジネス理論		身体
2	地域 プロジェクト	外国語	音楽史基礎	表現	体育
3	感性	教育の基礎 と理論	ソルフェージュ		合唱
4				音楽理論	発達と学習

〈ビジネス専攻〉

前期	月	火	水	木	金
1			スポーツ文化論		
2	アカデミック スキル	外国語		簿記	体育
3	国際化		スポーツ心理学	組織と マネジメント	経営学概論
4	情報機器の操作	経済学概論			
5	自然科学入門				

後期	月	火	水	木	金
1	音楽文化論		ビジネス理論	進路開発の基礎	身体
2	対話	外国語	社会科学入門	表現	体育
3	地域 プロジェクト	統計学の基礎	マーケティング 概論		会計学概論
4	感性				
5	政策学概論		芸術・スポーツ ビジネス入門		

岩教大には4専攻あります！

各専攻、専門的な授業があることが時間割を見て、わかるかと思います！

また、教職科目や資格系の科目をとっている人もいますね。これらの科目は、単位所得しないと免許や資格が取れない、実習に行けなくなる可能性もあるので、よく確認しながら履修登録しましょう！！

一年生は、必修科目が多いので、比較的に大人数の授業が多くなります。

これを機に色々な人と仲良くなってみましょう！



2023 サークル・部活コレクション

【運動系】(○...今年度の情報 △...昨年度の情報 ☆...昨年度以前の情報)

男女ハンドボール部△

初心者・経験者・マネージャー大歓迎
バイトや勉強との両立できます。兼部できます。笑いあり涙ありの思い出たくさん作れます！

一度見学&体験に来て下さい。

第3体育館(とっても綺麗な体育館)で待ってます！

活動日時

月・木 16:30~19:00

水 19:00~21:00

日 12:00~15:00

長期休みのとき↓

月・水・日 12:00~15:00

木 9:00~12:00

年間の部費 2.3万(大会の参加費・宿泊費)

連絡先 Instagram→@huei.hand

Twitter→@huei_hand



クライミング部△

学校内にあるウォールで活動しています！自分の成長が手に取るようにわかるとても楽しい競技です！大学からボルダリングを始めている人もたくさんおり、部長の私もその一人です。個人競技だからこそ気楽に行える部活ですので興味があればぜひ見学に来て下さい！！

活動日時 水曜日と金曜日の16時半~19時

年間の部費 1000円から1500円(変化あり)

連絡先 Instagram→@gankyo_climbing

男子バスケットボール部(PHEASANZ)部△

私たちは北海道1位、全国大会出場を目標に週5日活動しています。バスケットが大好きなメンバーが集まっており、先輩後輩関係なく仲が良いところが特徴的です。バスケットをやりたい、興味がある人は気軽に連絡を貰えると嬉しいです。

マネージャーも募集しています。

活動日時

月・火・木・金 16時30分~19時00分

土 9時~12時

年間の部費 約1万円程度

※新入生はユニフォームやチームジャージ購入の費用あり

連絡先 Instagram→@pheasanz

Twitter →@pheasanz

陸上競技部△

こんにちは！陸上競技部です！

1年生8人、2年生7人、3年生12人で活動しています。

全国大会に入賞する選手から大学から陸上を始めた人まで、色々な人が在籍し、それぞれの目標に向かって日々切磋琢磨しています。経験者から新入生まで大歓迎です！まずはお気軽にDM等で連絡下さい！

活動日時

月、火、水、金 16:20

土 10:00

長期休みのとき↓

月、火、水、金、土 10:00

年間の部費 1年間1000円

※新入生の人数、用具の欠損等によっては追加で集金する可能性があります。

連絡先 Instagram→@gankyo_no_yan

Twitter→@HUEI_tf_club

女子サッカー部○

未経験大歓迎です。部活をガッツリするのは気が引けるけど定期的に運動はしたいという方にピッタリです。普段はほぼ

室内でフットサルをしています。専攻はバラバラで、和気あいあいとゆるっと和やかな雰囲気です。練習をやる時はメリハリを持って活動しています。年に1回リーグ戦にも参加しています。

活動日時

毎週火曜16:30-19:00

(長期休暇中はほぼ無し)

年間の部費

大会参加時にその都度参加費などを集めます



準硬式野球部★

大学生活少しでも体を動かしたい！野球をしてみたい！

野球初心者の方もたくさんいます！みんなで楽しく週2回練習をしています。マネージャーも募集しています！

ぜひ気軽に遊びに来て！一緒に野球しましょう！

活動日時
月木 16:30～
年間の部費
5000円

女子バスケットボール部△

活動は週4日。そんなに多くないのでバイトとの両立もできます。長期休みのオフもみんなの帰省に合わせて決めるので実家が遠い人も大丈夫！マネージャーも大募集してます！スポ科以外の部員もいるので気軽に連絡下さい！

活動日時
火曜 16:30～19:00
木曜 19:00～21:00
金曜 16:30～19:00
日曜 9:00～12:00

年間の部費 1万円前後

連絡先
Instagram
→@nexus.ne.jp_2022

北教大岩見沢校YOSAKOI「迅」O

見てくださる方に感動と元気を与えることができるよう、日々練習しています！岩見沢市を中心に様々なお祭りやイベントで演舞を披露しています！6月には札幌で行われるよさこいソーラン祭にも参加します！ぜひ私たちと一緒に踊りましょう！！

活動日時
月、木、金曜日 16時～18時
水曜日 18時～21時

(前期、後期でメンバーの練習可能な曜日と時間を考慮して練習日を設定し、週3回を目処に行っています。)

年間の部費

1000円

連絡先

Instagram→@yosakoigankyo

メール→gankyoyosakoi@gmail.com



硬式野球部△

いい意味で上下関係がなく、チームワークがいいです。またどんな試合展開になっても諦めないで最後まで全員で全力でプレーをするというのがチームのスタイルで、結果として全員が楽しく野球をやっている最高のチームです。大学野球は今までやってきた野球と違うことが沢山ありますが最高の思い出がきつとできると思います。先輩、後輩関係なく野球の活動以外にもご飯に行ったり遊びに行ったりするぐらい仲のいいチームなのですぐにチームに馴染めること間違いないです。なので野球が好き、大学でも野球をやりたい、先輩とご飯に行きたいと思う人は、是非一緒に野球をやきましょう！

活動日

月木 オフ
火水金 16時半～19時
土日 9時～12時半

年間の部費 2万円程度

連絡先

Instagram→@baseballhuei

男子サッカー部O

各大会でより良い成績を目指して日々練習に励んでいます。部員は約50名で、全学年合同練習を通して、互いに高め合って成長しています。沢山の入部お待ちしております。

活動日時

火 6時30分～9時 水～金 16時30分～19時

土日試合次第

年間の部費 5万円

連絡先

Instagram→@iwami_soccer

ラグビー部★

部員に経験者と言える人はいないラグビー部なのですが、興味を持った方は私たちと一緒にラグビーをして欲しい！カリカリの骨ボーイやムチュムの肉団子マン、人がぶつかり合うのを見るのが好きな女王様気質な女性も誰でも歓迎です！皆さんが来てくれるのを楽しみに待っています！

活動日時
週2～3日 2時間程度
年間の部費
1万+5000円(保険料)

女子バレーボール部★

女子バレーボール部は、現在1部リーグでインカレにも出場しています。今年度は、周りのチームに圧倒されず自分たちの思い描くバレーをすることを目標に日々練習しています。チームの仲も良く、よくみんなでご飯に行ったりと練習する時と楽しむ時のメリハができてみんなで高め合えるチームです！是非、一緒にバレーボールをしましょう！！

活動日時
日：火・水・金 16:30～19:00
土 12:00～15:00
日 9:00～12:00
年間の部費 随時

硬式テニス部★

わたしたち硬式テニス部は、男子2名女子5名で活動しています！初心者も経験者も全員が楽しく活動しています！経験の有無は問いません！誰でも大歓迎です。ぜひ見学だけでも来てください！待ってます！

活動日時
週4 曜日はシーズンで異なる
年間の部費
約6000円
連絡先 Instagram→@iwa_tennis

ソフトテニス部△

こんにちは！創設1年目のソフトテニスサークルです！私たちは男子1名、女子5名の計6名で、週に1～3日、数人集まれる日に活動日を設け、1～2時間程度、乱打やゲームなどをして楽しく活動しているゆるいサークルです！ソフトテニス経験者はもちろん、初心者の方でも楽しめるサークルなので、「ガッツリした部活は嫌だけど少し運動したい」というそのあなた！大歓迎です！サークル全員で待っています！

※文章にはサークルとありますが現在は部になっています。

活動日時
週1～3日1～2時間程度 年
間の部費
なし

他にも...

男子バレーボール部

バドミントン部

競技スキー部

フィギュアスケート競技部

中国武術部

空手道部

フットサルサークル

があります！

軽音楽部○

活動自体は毎日ですが来れる日にきて練習する感じです！ライブも定期的に開催します！優しい先輩しかいないです！体験だけでも是非

活動日時 毎日9時～21時

年間の部費 1万2千円

連絡先

Twitter→@gankyo_ke_on

学生団体ヒトツナギiwamizawa△

学生×地域、子どもをテーマに自分たちのやりたいことをカタチにするサークルです！全専攻の学生がたくさんいるので、様々な見方や考え方を知ることができるのも魅力です！

活動日時

不定期

年間の部費

基本なし

連絡先

Twitter→@i_hitostunagi

Instagram→@hitostunagiwa

ダンスサークルCOLTECIA△

現在2年生5人で活動しています。ヒップホップやロック、ポップなどのストリートダンス、J-POPやK-POPのカバーなど多くのジャンルを踊っています！初心者だけど踊ってみたい、体を動かしたい、アイドルの曲をカバーしたい、ダンスが大好き、、、等とにかくダンスに興味がある方はぜひ入部してください！いつでも大歓迎です！

活動日時 月水14:40~18:00(変動あり)

年間の部費 なし

連絡先 これから作る予定

学生音楽団体 MoIM△

主に地域の方々から依頼をいただいてコンサートを行っています。現在は感染症拡大の影響で依頼が減少しているため、今年度から新たな取り組みとして、年度末にコンサートを予定しています♪演奏活動を通して地域の方々に音楽に触れる楽しさや喜びを感じてもらうことで、私たちも音楽家としての楽しさや喜び、やりがいを肌で感じることができます！

活動日時 不定期 **年間の部費** なし

連絡先 メール→rei.1007.maru@icloud.com

ジャズ研究会△

初心者大歓迎です！ゆるゆると自由に活動しています！課外活動棟 2階の第1会議室で活動していますので、気軽に来てください！

活動日時

部員の時間割を鑑みて、週に1回集まる日時を決めています。その他、空いた時間は個人で自由に使っています。

年間の部費

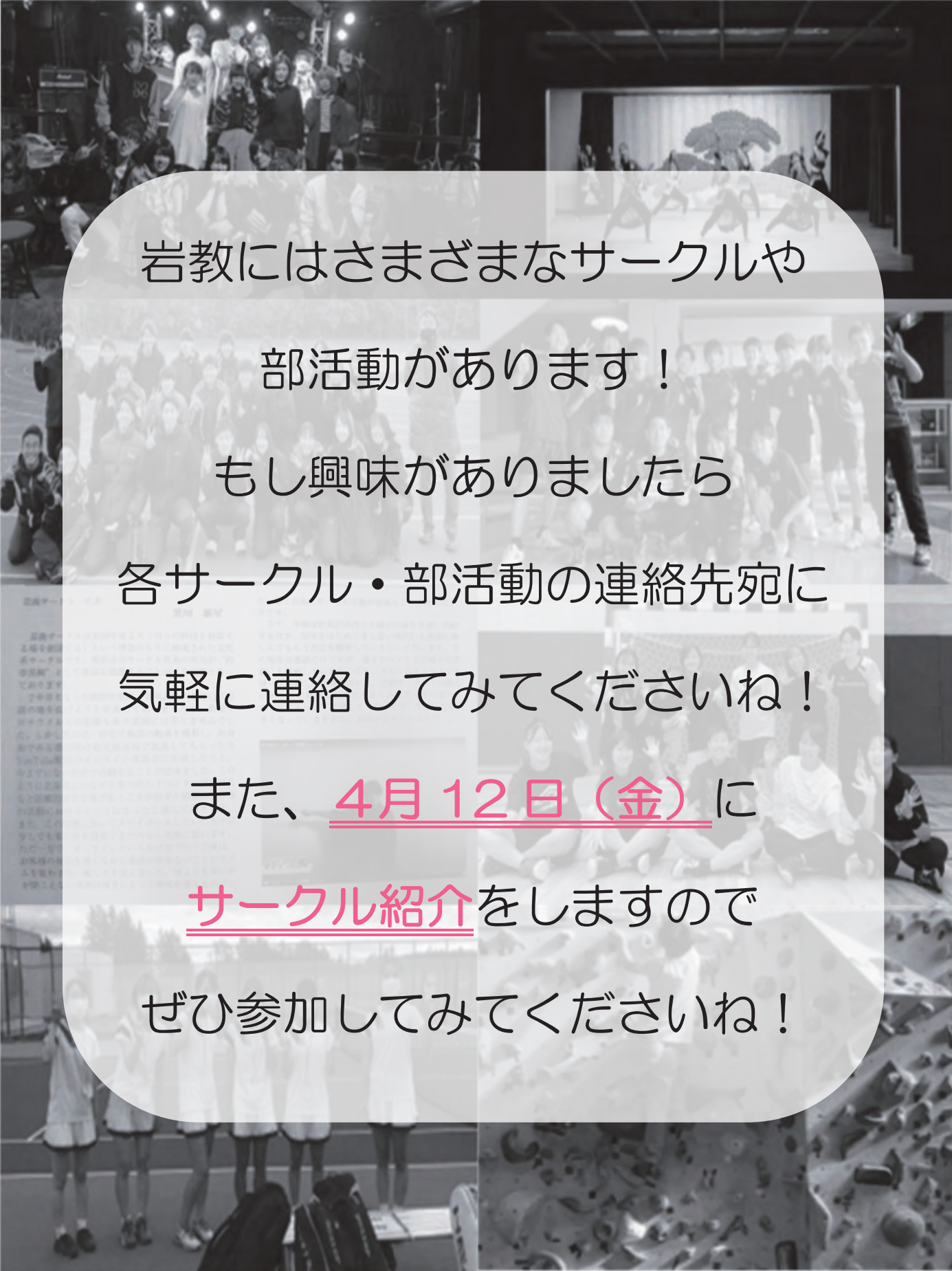
0円～500円程度(必要に応じて徴収)

連絡先

Twitter→@gankyo_jazzken

他にも...

演劇サークル



岩教にはさまざまなサークルや

部活動があります！

もし興味がありましたら

各サークル・部活動の連絡先宛に

気軽に連絡してみてくださいね！

また、4月12日（金）に

サークル紹介をしますので

ぜひ参加してみてくださいね！

大学生協ってなあに？

皆さん、大学生活で必ずと言っていいほどお世話になる「大学生協」についてご存知ですか？
本日の講義では、この「大学生協」についてご紹介します！しっかりと理解していきましょう！

① 「生協」って何？

私たちが普段「生協」と呼ばれている組織の正式名称は「生活協同組合」です。生協とは、大学に通う学生、教職員の皆さんが充実した生活を送れるようにさまざまなサポートやサービスを提供してくれる組織です。

入学後に皆さんが利用することとなる「購買」や「食堂」などを運営しているのも生協なんですよ！

大学生活で何か困った事があれば、生協の職員さんが皆さんのお助けをしてくれます！



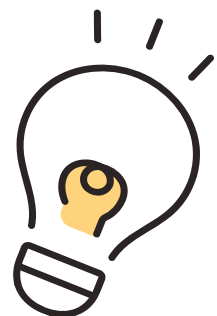
② どうしたら「生協」を利用できるの？

まずは「出資金」を出して組合員になりましょう！出資金とは、生協の運営資金のことです。入学時（組合員加入時）に出資金を支払うことで生協のさまざまなサービスを受ける事が可能になります。金額は2万円からお願いしています。

「ちょっと高い…？」と思ったそこのあなた！出資金は卒業時に全額返金されますよ！

岩見沢校の生協加入率は…

90.1%



生協でできること



購買

文具

大学生活に必要な文具を取り揃えています！

芸術・スポーツ分野に特化した岩教だからこそ取り扱っている商品もあるんですよ！

コンビニ

パンやおにぎり、麺類、飲み物やお菓子、さらには日常生活での必需品も豊富にご用意しています！大学内にあるので、講義の10分の合間でも余裕を持った買い物ができます！

家電、パソコン

パソコン周辺機器、オーディオ製品などを組合員価格で購入可能！



食堂

豊富なメニュー

丼物・カレー・麺類・小鉢・サラダ・デザートなど様々なメニューをご提供！

(冊子後方に掲載の生協学生委員(岩教) Instagram ストーリーでは、毎日お昼にメニューが紹介されています！)

期間限定のお楽しみメニュー

クリスマスメニューや北海道から沖縄まで全国各地のフェアメニューなども実施しています！

ミールプランの加入で

毎日食堂で550円使える！



その他サービス

自動車学校

よく学生が「自学」と略しています！各自動車学校が生協組合員価格でお申し込みが可能です！

検定・資格取得

資格取得や公務員・教員試験のための講座や模擬試験・試験の申し込みを、生協割引価格で取り扱っています！

教科書

講義で使用するテキストや教科書については、生協で取り扱っています。シラバスやガイダンス等で自分に必要な教材を確認して購入しましょう！

その他

卒業アルバム、卒業式貸衣装、図書館文献模写などのさまざまなサービスがあります！



生協をたくさん利用して
充実した学生生活を送りましょう！



食堂について

食堂ではいつでも温かくて美味しいご飯を提供しています！
安いから…とご飯がカップラーメンや菓子パンになりがちな大学生ですが
ちゃんと栄養があって、しっかり食べられるものを食べましょう！



健康的な食事を！

組み合わせ自由！

丼ものや麺類が多くありますが、おかずや小鉢の種類も豊富なんです。魚や肉、揚げ物にお浸しなどの野菜類など、常にたくさんのおかずが置いてあります。お味噌汁や豚汁も提供されているので、自分なりのランチセットを作っちゃいましょう！

ライスも売っていますが、自分の家から持ってくるのが可能なので、安上がりになりますよ！

手軽に栄養チェック！

食堂のメニューにはどんな栄養がどのくらい含まれているか、一目でわかるマークがついています。詳しくは食堂入り口のポスターにあるので、楽しみにしてください！



楽しいイベント！

毎日変わるメニュー

季節や期間ごとの限定メニューがあったり、全国の大学生協が協力し、「九州・沖縄フェア」などの全国ご当地グルメが食べられるイベントが開催されたりするので、メニューは日替わり！毎日飽きずに食堂を利用できます。

時々スイーツ

食堂の小鉢ケースには時々、シュークリームや杏仁豆腐、ケーキが出ることもあります！購買に寄らなくても手軽にデザートが食べられて便利です。

ミールプランってなあに？

学食のサブスク「ミールプラン」

1年間、1日利用限度額まで学食を利用する事ができます。出費として節約しがちな食費を気にする事なく食事ができます。

利用期間と価格について

〈利用期間〉

4月食堂営業日～翌年1月末頃の食堂営業日まで

※有効期限内に使用しきれない際の翌年への繰り越しはできません。

〈利用可能日数〉

年間 100 日分

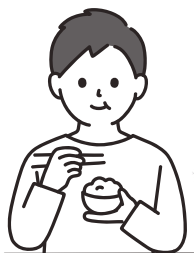
一日の利用限度額…550 円

〈価格〉

一括払い金額 49500 円

ミールプランなしで一食 550 円 × 100 日間 → 55000 円

ミールプランありの方が **5500 円お得!**



手持ちがなくても食事ができるのはとても便利！
毎日昼食の心配をしなくていいのはありがたい

550 円分じゃ足りないかな？と感じましたが
食堂メニューは安くて、量も十分にあるので
いつもお腹いっぱい食べる事ができます！



自宅生でも一人暮らしでも

大学にいるときに食事を必ず食べる事ができて安心！

食堂ご利用方法

全席  禁煙



- ① メニューケースでメニューを決め、トレイを取り麺類・ご飯コーナーへ並びます。
- ② 決めたメニューをコーナーで注文 (又はご自分でお取りください)。
 バランスの良い食事をあるために、小鉢も利用しましょう。
- ③ レジにて精算しましょう。
 混雑緩和のため、アプリでの精算をおすすめします。
- ④ サービステーブルで、箸・スプーン・ソース・ドレッシングを。
- ⑤ 給茶機で、お茶・水をご利用ください。
- ⑥ お好きな席でお召し上がりください。
- ⑦ 食事が終わりましたら、決められた方法に従って、食器返却口へ。
 ゴミは分別してゴミ箱へ

先輩のごはん



一食約 500 円で
お腹いっぱい食べられる！



大学周辺4選

①kibitaki hutte



自然に囲まれた隠れ家的カフェ。店主さんもとても優しく、リラックスした時間を過ごせます。

②タージ・マハール



本格的なパールカレーを食べることができます。色々な種類のカレーがあるのでお気に入りのカレーを見つけてみては？

③手づくりおにぎり 稲と空

価格は少し高めですが温かくてとっても美味しいです。今日はちょっと贅沢したい時におすすめです！



④めーぷる倶楽部

岩見沢にあるお菓子屋さん「赤いリボン」がプロデュースしているお店。店内でケーキをイートインすることもできます。



おすすめスポット&イベント

① 玉泉館跡地公園



岩見沢の穴場スポット。春は桜、初夏は蓮、秋は紅葉と美しい自然を楽しむことができます。大学からもそう遠くはないので、お散歩してみるのも良いかもしれません。

② 福よし



大学生になると飲み会をする機会も多くあります。そこで、飲み会におすすめなのが福よし！焼き鳥がとても美味しく中の人には感動しました！ぜひ、行ってみてください。

③JOIN ALIVE

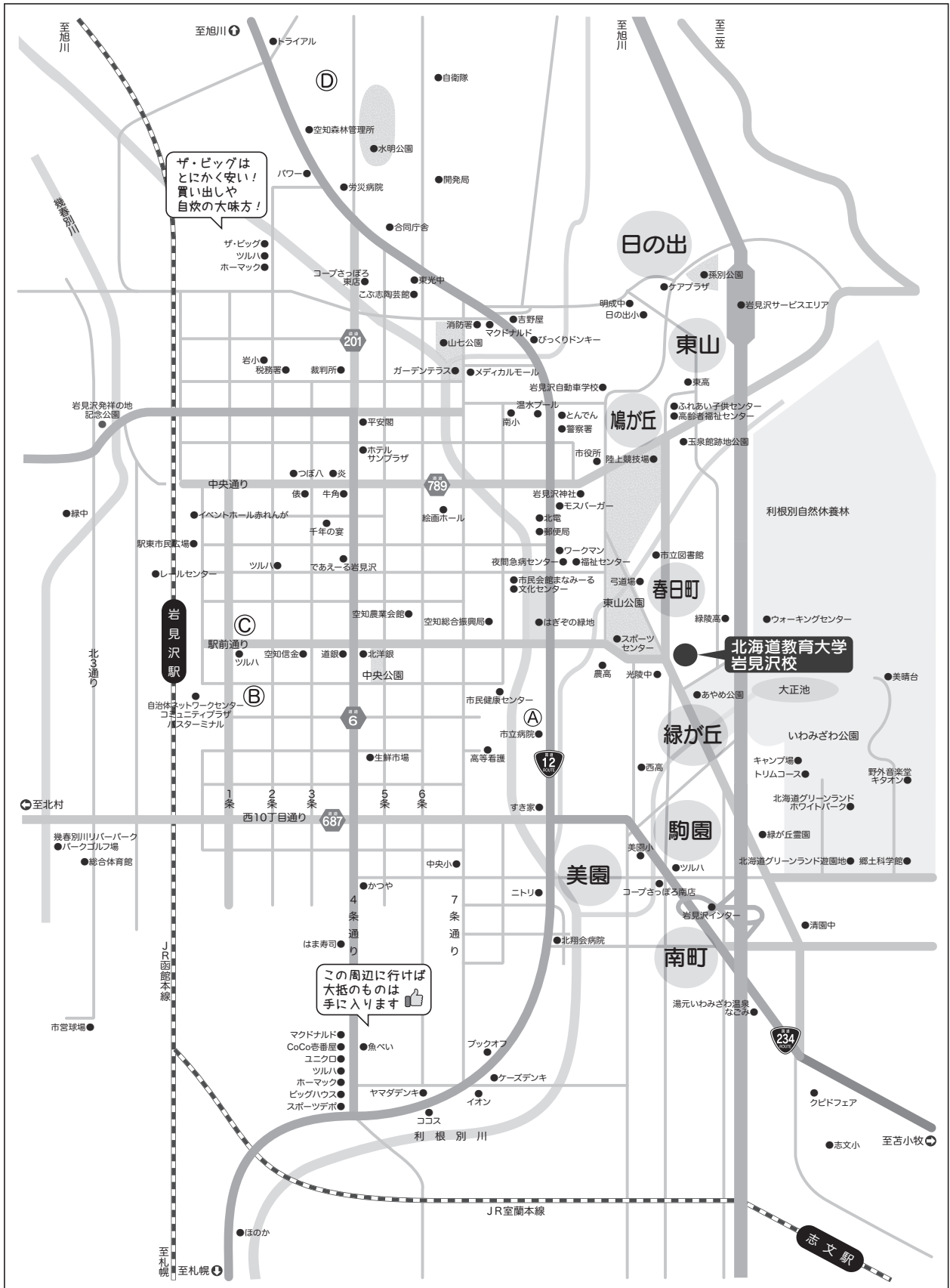


毎年夏にいわみざわ公園にて開催される野外音楽フェスティバル。有名なアーティストたちが集まる大きなイベントで、4年間のうちに一度は行ってみたい！

④ねぶた祭り



ねぶた制作や跳人としての参加をする人も多いこのお祭り。ねぶた祭り当日は、岩教生が制作したねぶたの運行を見ることができるだけでなく、立ち並ぶキッチンカーのご飯を楽しむこともできますよ。



病院情報

万が一怪我や急病にかかってしまった時のために!
駅近の病院を紹介します!

- ① 岩見沢市立総合病院 (駅から徒歩16分) 【\】困った時は総合病院!
- ② かない内科・消化器クリニック (駅から徒歩4分)
- ③ 佐々木歯科医院 (駅から徒歩2分)
- ④ いせり整骨院 (駅から車で9分) 【\】スポーツ文化専攻生オススメ!



通学のススメ

「何時に乗れば遅刻しない？」

「どう通うのが一番ラク？」

4月から岩教に通う皆さんの不安をこの1ページで解決！

ここでは1講目がスタートする9：00に間に合う方法を紹介します

通い組

JRの場合【片道970円】

- ① 7：33札幌発に乗るべし！
- ② 岩見沢駅（8：14）で下車→バス（約8分）・徒歩（約30分）
自転車（約15分）等で大学へ

◎駅→大学までバス【片道200円】に乗る場合
8：25岩見沢ターミナル発
かえで団地循環線「東高先回り」教大前で下車
毎日バスに乗りたいという方には定期券
たまには歩きたいという方には回数券がお得です。
ターミナルのインフォメーションで購入できます。

高速バスの場合【片道880円】

- ① 7：45札幌発の高速いわみざわ号に乗るべし！
- ② 駒園8丁目（8：29）で下車→徒歩（約15分）で大学へ

ちなみに「教大前」というバス停は、大学周辺に3つあるので乗る際は注意！
今回紹介した行きのバスは、「◇」に留まります！！

※こちらは2023年11月8日時点での料金です。



住み組

- ① 自転車 ② 車 ③ バス ④ 徒歩 等、
自宅と大学の距離に合った通学方法を探しましょう！

雪が降るまでは、自転車通学の方が一番多いです。岩教には広い駐車場があるので車通学もOK！
油断して寝坊・遅刻をしないようご注意ください・・・

先ほど「教大前」というバス停は、大学周辺に3つあると書きましたが
初めはどの便がどこのバス停で乗るのか少し迷ってしまうかもしれません！
そこで、市内線の時刻表を見ながら一緒にバス停を確認していきましょう！！

- 系統1 かえで団地循環線 「東高先回り」
 - 系統2 かえで団地循環線 「国道先回り」
 - 系統9 南町・春日循環線 「美園先回り」
 - 系統10 南町・春日循環線 「市役所先回り」
 - 系統13 いわみざわ公園線
 - 系統27 岩見沢栗山線 「教大前経由」
- ↑ほとんど便はないので乗ることは少ないかも

これらの市内線を利用すれば教育大から岩見沢ターミナルへ行ることができます！
そして、ここからが大切です！

- 「♠」のバス停で乗る便は
 - 系統2 かえで団地循環線 「国道先回り」
 - 系統13 いわみざわ公園線
 - 系統27 岩見沢栗山線 「教大前経由」
- 「◇」のバス停で乗る便は
 - 系統1 かえで団地循環線 「東高先回り」
 - 系統9 南町・春日循環線 「美園先回り」
- 「♡」で乗る便は
 - 系統10 南町・春日循環線 「市役所先回り」



このように乗る便によって乗る場所が異なるので要注意です！

新生活応援チェックリスト

→ 実家通い

- 電車やバスの定期の準備
- 急な悪天候でも対応できる通学ルートを確認
- 乗り継ぎの時間に余裕を
- 緊急時の家族との連絡手段を確認

→ 一人暮らし

- 水道会社やガス会社に連絡
- 近隣住民の方に挨拶
- 地域のゴミ出しのルールを確認
- 緊急時の連絡手段の確保

岩見沢市は雪害多数！
電車が遅延することもあるので
早めの対策を講じよう！

→ 寮生活

- トイレtp>ーパーなどの生活消耗品の準備
- カーテンやスリッパの用意
- 寮長さんへの挨拶
- 寮の規定や決まり事を確認



女子寮 清明寮



内装リフォーム実施済

- ◆共用キッチン
- ◆補食室には大型冷蔵庫3台
- ◆共用浴場
- ◆洗濯機4台
- ◆乾燥室完備
- ◆共用トイレ
- ◆寮内Wi-Fi無料
- ◆キャンパスまで徒歩2分

月額寮費

19,300円



寄宿料

月額 4,300円

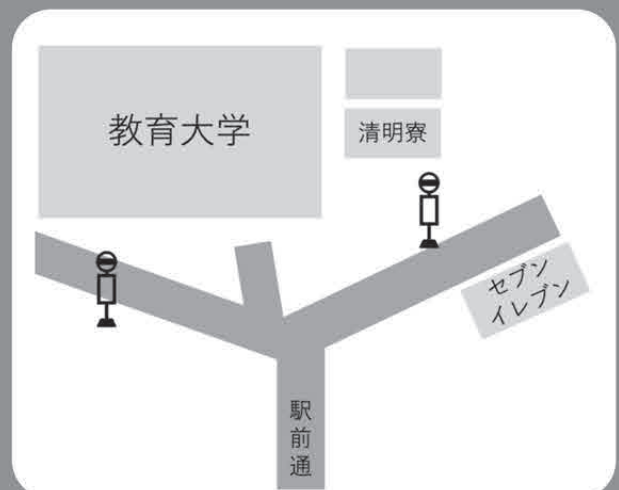
その他負担経費

約15,000円

「北海道教育大学岩見沢校 清明寮物件概要

- 所在地: 岩見沢市緑が丘2丁目34番地1
- 最寄り駅: 北海道函館本線・室蘭本線
岩見沢駅から徒歩30分
- 間取り詳細: 個室 60部屋

※入寮には選考基準があります。
規定を確認した上で学務グループに申請して下さい。





岩見沢の地で
仲間にもまれ
住まう喜び

男子寮 希望寮



各部屋個室

寄宿料 **4,300円**



光熱費やその他必要経費

約 **14,000円**



「北海道教育大学岩見沢校・希望寮」物件概要

- 所在地: 岩見沢市緑が丘2丁目34番地1
- 最寄り駅: 北海道函館本線&室蘭本線・岩見沢駅徒歩30分
- 間取り詳細: 個室 60部屋



大学生協の保障制度

「共済・保険」って何だろう??

共済すなわち CO・OP 学生総合共済 は学生本人を守ってくれる「たすけあいの制度」です。

また CO・OP 学生総合共済とあわせておすすめする 保険 に加入することで学生生活に潜む様々なリスクに備えることが出来ます。詳しくは右図のパンフレットおよび CO・OP 学生総合共済 HP、もしくは生協職員までお尋ねください。



～共済がたすけあいの制度と呼ばれる理由～

- 手頃な掛金を集め、困ったときにお見舞い（共済金）を送ることを目的にしている点
- もしもの時に「人と人とのつながり」や「協同」を感じられるものである点
- 困っている学生に思いをよこし、励まし、経済的にも精神的にも励ましあう共済を目指している点

共済は『「たすけあいのところ」を学んで社会に巣立ってほしい』というコンセプトのもと始まりました。



タヌロー(左)とスピーク(右)が共済・保険をご紹介します!

CO・OP 学生総合共済

学生本人のケガや病気に備えるための制度。
24時間、365日、学内外、国内外を問わず保障されます。



その他、地震、噴火、津波などによる自然災害でのケガも保障されます。
また加入者のための安心サポートとして“**学生生活無料健康相談テレホン**”が利用できます。

学生賠償責任保険

他人の身体や他人の財物などに対する賠償責任保険。国内外問わず保障されます。さらにインターンシップ中やアルバイト中の賠償事故も保障されます。



友達から借りたカメラを壊してしまいました...



学生賠償責任保険で保障されました。



事故の加害者になってしまいました...



私が相手の方とお話しましょう。

示談交渉サービスで保険会社が被害者と交渉してくれました。

個人賠償責任保障だけでなく、後遺障害保障など様々な保障が付きます。国内での賠償事故の場合には、“示談交渉サービス”が付きます。

学生賠償責任保険 一人暮らし特約あり

一人暮らしの学生のみ、学生賠償責任保険にセットできる特約。アパート、寮などの「お住まい」などを取り巻くリスクに備える保障。



水ぬれの被害に遭ってしまいました...



一人暮らし特約ありが損害を保障してくれました。



3日以上入院したため実家から家族が病院に駆けつけてくれました。



一人暮らし特約ありで交通費や宿泊費が保障されました。

学生の賠償責任のみならず、“父母駆けつけ費用保障”が救済者費用も保障します。また“入学前火災保障”について、保障期間などの詳細事項はCO・OP、学生総合共済パンフレット等でご確認ください。



加入者は安心！
困ったときは生協へ！！

生協学生委員紹介

Let's Go



- ①くめちゃん
- ②美術専攻

③入学おめでとうございます！慣れない環境で大変だとは思いますが、大学生活はあっという間なので勉強も頑張りつつ沢山楽しみましょう！



- ①みーやん
- ②ビジネス専攻

③入学おめでとうございます！大学では自分のやりたいことに全力で挑戦し有意義に過ごして下さい！私達いわっぶも全力でサポートします！



- ①ゆっちゃん
- ②美術専攻

③ご入学おめでとうございます！不安に思う事が多くあると思いますが、新しい出会いと好きな事の上書きで大学生活を楽しんでください！

私たちは
生協学生委員
いわっぶです！

- ①ニックネーム
- ②専攻
- ③合格者へメッセージ



- ①まっちゃ
- ②ビジネス専攻

③合格おめでとうございます！沢山経験して沢山学んで沢山悩んで充実した大学生活を楽しんでください！

この冊子は
私たち「いわっぶ」が
入学前の不安解消の為
編集・作成しました！
入学後も様々な形で
学生生活のサポートを
行なっていきますよ！
大学生活を充実させ
たい方、是非私たちと
一緒に活動してみま
せんか？



- ①かえちゃん
- ②美術専攻

③合格おめでとうございます！大学生活楽しみましょ～！



- ①ともぎ
- ②美術専攻

③合格おめでとう！
いろんな知識と経験を
スポンジのように吸収して
自分なりの有意義な大学
生活にしていきましょう！



- ①ここ
- ②美術専攻

③合格おめでとうございます！やりたい事があったら積極的にやってみて皆さんが有意義な大学生活を送れますよう応援しています！



生協学生委員新メンバー募集！

いっわつぷで
より充実した
大学生活を！



こちらから
→



公式
インスタは

@UCOOPIWA_GI

✉ gankyo.seikyo@gmail.com

我々は大学生のキャンパスライフをよりよいものにするため、皆様の力を必要としています！

生協学生委員として、新たな仲間・新たな自分・新たな長所を探してみませんか？

お問合せはInstagramのDMまたはメールで！

デザイン
能力

企画
能力

プレゼン
能力

↑ UP ↑

「ありがとう」の言葉の代わりに
あなたを応援してくれている
お父さんやお母さんに
感謝の気持ちを込めて
「卒業アルバムを贈る」
という方法もあります。

「形容詞「有り難い」の連用形「有り難く」のウ音便」
感謝の気持ちを表す言葉。感動詞にも用いる。
「教えられて」「どうも」「丁寧な言い方では、
下に「存じます」「存じます」を付けて用いる。

北海道教育大学【岩見沢】
卒業記念アルバム
4年生になりましたら
ご案内をお送りします

お問い合わせ
株式会社ダイビ札幌営業所
「北海道教育大学アルバム」係
TEL : 011-733-1070

札幌の都心にあり、利便性抜群!!
夜間10時まで教習
土日祝日も教習・検定実施

地下鉄
北24条駅
徒歩・約
8分

北海道公安委員会指定
北海道中央自動車学校
〒065-0025 札幌市東区北25条東1丁目1-17 (創成川沿い) ☎011-711-3344

～編集後記～

大学生活は、楽しいことがたくさんある反面大変なことも多いかもしれません。しかし、大変なことも仲間で助け合い、協力することで乗り切れることもあると思います。このキャンパスライフで紹介があったように、たくさんの先輩もいます。お互いに「助け合いの精神」で、より良い大学生活になることを願っております！！改めまして、キャンパスライフをご覧いただき、ありがとうございました。少しでも新入生の皆さんの疑問や不安が解消されれば幸いです！（かえちゃん）

オンライン

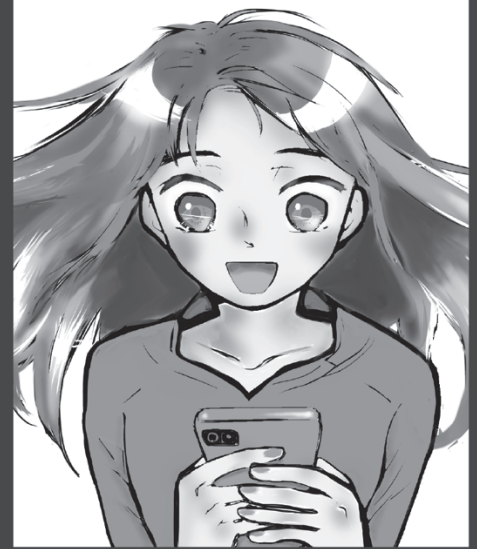
学科教習 実施中!

JR 桑園駅から徒歩 90 秒

桑園自動車学校



札幌市中央区北 8 条西 14 丁目 ☎ 011-271-7511



**岩見沢自動車学校は岩見沢教育大学に
一番近い自動車学校です!**

★車で 4 分・自転車で 8 分・徒歩で 20 分

★普通・大型・中型・普通二輪・大型特殊・けん引

●大学生協指定校●

自転車も良いけれど、やっぱりこれからは運転免許が必要だよな! 早く・安く・楽しく・そして安心して免許が取得できるようお手伝いします!!

九鳥が丘
岩見沢自動車学校

岩見沢市鳩が丘 2 丁目 17-26

Tel 0126-22-0307・Fax 0126-25-2477

岩見沢自動車学校



<http://www.iwamizawa-ds.co.jp> 営業時間 平日 9:00~19:20 土・日 9:00~17:20





北海道教育大学生生活協同組合
岩見沢キャンパス

発行日 2023年12月

発行 北海道教育大学生生活協同組合岩見沢キャンパス
岩見沢市緑が丘2丁目34 TEL (0126)24-1236. FAX (0126)24-7422
<http://www.hokkaido.seikyounet.jp/hue-iwamizawa>